

# アロー

## 電子音警報器

### 取扱説明書

型式 ST-25AM

株式会社デジタル

製品に関するお問い合わせは **デジタル お客様センター** まで

詳細はホームページをご覧ください。

<http://www.proface.co.jp/customer/contact.html>

このたびはお買い上げいただき、誠にありがとうございます。  
ご使用に際してはこの取扱説明書をよくお読みのうえ、正しくお使いください。  
お読みになったあとは大切に保管し、必要なときにお読みください。

## 目 次

1 : 安全上のご注意……………P.1	7 : 音色一覧表 ……………P.7
2 : 各部の名称 ……………P.2	8 : 音色登録方法 ……………P.9
3 : 電源電圧の設定 ……………P.2	9 : 定格 ……………P.10
4 : 取付方法 ……………P.2	10 : 外観図 ……………P.10
5 : 結線方法 ……………P.3	
6 : 使用方法 ……………P.4	

## 1 ⚠️ 安全上のご注意

表示内容を見逃して誤った使い方をしたときに  
生じる危害や損害を説明しています。

本機のご使用前に以下の「注意事項」をよくお読みいただき、理解し遵守してください。



### 警告

取扱いを誤った場合、使用者が死亡又は重症を負うことが想定  
される危害の程度をいう。

- 製品は取扱説明書に記載された範囲内でご使用ください。  
**感電、火災のおそれがあります。**
- 結線するときは、必ず電源を切ってから行ってください。  
**感電のおそれがあります。**
- 取扱説明書に記載された部品の交換、組み替え及び調整を行なうときは、必ず電源を切ってから行  
なってください。  
**感電のおそれがあります。**
- 本機の分解や改造は行なわないでください。  
**感電のおそれがあります。**



### 注意

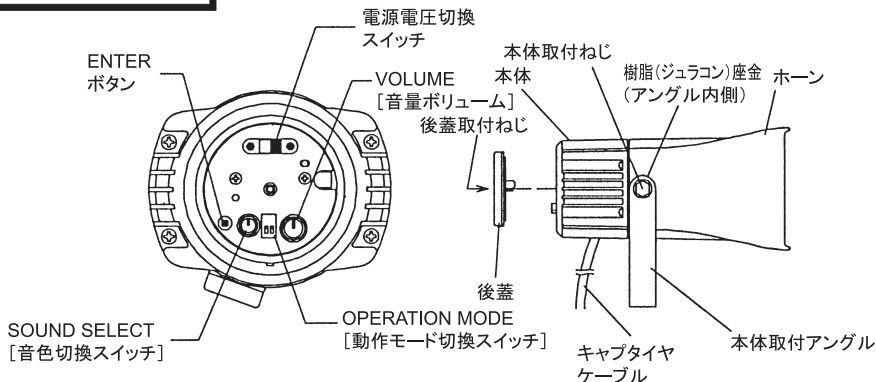
取扱いを誤った場合、使用者が傷害を負うことが想定されるか、  
又は物的損害の発生が想定される危害、損害の程度をいう。

- 使用しない引出し線の先端は、必ず絶縁テープ等で絶縁処理をしてください。  
**感電、漏電、故障の原因となります。**

### [おねがい]

- スピーカ開口部に雨水が入らないよう取り付けてください。
- 電源回路および内部回路保護のため、外部に必ずヒューズを接続してください。
- 電圧変動の激しい電源（変動率 10%を越える電源）や、ノイズ、サージを多く含む電源  
（±1000V、1μsを越えるもの）でのご使用は避けてください。
- 引出し線を強く引っ張らないでください。
- IC・LSIを使用しているため、電磁波の強い場所での使用は避けてください。
- 信号線は複数台並列接続したり、他の機器と並列接続しないでください。
- 配線の余分な引き回しや他の電源線などの併設は避けてください。
- 信号線には絶対に電圧を印加しないでください。
- 電源の ON、OFF はチャタリング的に短時間で行なわないでください。OFF 後は少なくとも 2 秒以上  
後に ON になるようにしてください。
- 供給電源の投入については、電圧が徐々に上昇して定格電圧になるような投入は避けてください。
- ボリュームを強く押ししたり、無理に回さないでください。
- 取扱説明書に記載された部品の交換、組み替え及び調整を行なうときは、防水 O リング等のはみ  
出しにご注意ください。
- 複数台使用される場合、音色を同時にスタートしても再生音は同期しません。

## 2 各部の名称



## 3 電源電圧の設定

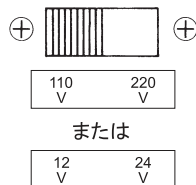
### 注意

●電源電圧の設定は必ず電源を切ってから行なってください。

●本機は出荷時には交流電源用(AC110V/220Vタイプ)はAC220V、直流電源用(DC12/24Vタイプ)はDC24Vに設定してありますので、AC110VまたはDC12Vでご使用される場合、電源電圧の設定変更が必要です。以下の手順に従って設定を行なってください。(DC48Vタイプを除く)

### <設定の手順>

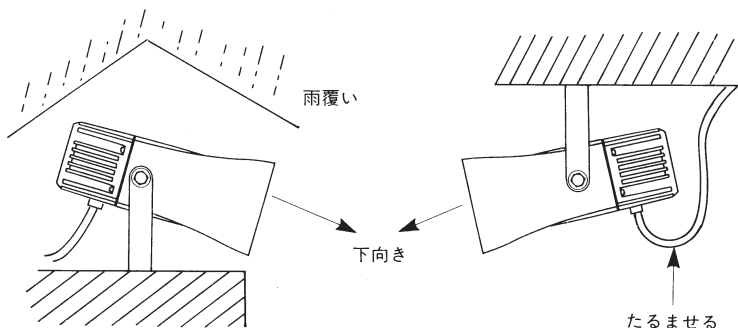
- ① 2項の図を参照に後蓋取付ねじを外し、後蓋を取り外してください。
- ② 電源電圧切換スイッチをAC110VまたはDC12Vに設定してください。
- ③ 後蓋を元通りに取付けます。この時Oリング、パッキン等は防水性を保つため、確実に元通りに取付けてください。尚、Oリングには十分な防水性を保つためシリコン系グリスが塗布されていますので、長時間ご使用後または繰返し後蓋を開閉された場合は、グリスを追加塗布されることをお勧めします。(信越化学工業製KS-64または相当品)



## 4 取付方法

### 注意

- 取付けはホーン開口部が水平よりも下向きになるようにしてください。
- 本体から本体取付アングルを取外し、再度取付ける時には必ず本体とアングルの間に元通りに樹脂座金を挿入してください。
- 取付けは振動の少ない十分強度のある面を選んでください。
- 10項の外観図を参照にし、必要に応じて本体取付けアングルを本体から取外してから確実に取付面に取付けてください。  
アングルは取付穴3ヶ所で確実に固定してください。  
推奨締付ネジ:M8 推奨締付トルクは6.0N・m
- 取付け場所が屋外のポール上等強風により圧力のかかった水(風雨)が本機に大量にかかる恐れがある場合、水の侵入を防ぐため、雨覆いを取付けてください。

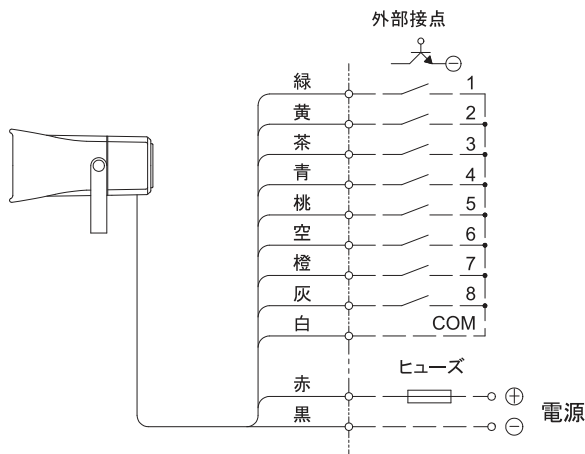


## 5 結線方法

### 注意

- まず、結線する前に使用電源電圧と本機の電源電圧の設定が一致している事をご確認ください。
- 結線するときは電源を切ってください。
- 電圧変動の激しい電源(変動率10%を超える電源)やノイズ、サージを多く含む電源(±1,000V、1μsを超えるもの)でのご使用はさけてください。誤動作や故障の原因となります。
- 配線(特に外部接点回路)は、余分な引き廻しや、高圧ケーブル等との併設はさけてください。電磁誘導により、誤動作や故障の原因となります。

- 本機にはヒューズを内蔵しておりませんので、電源は必ず保護用ヒューズを介して供給してください。
- 外部接点回路にはリレーやスイッチ等の無電圧接点回路またはオープンコレクタ回路(NPN型のもの)をご使用ください。電磁誘導により、誤動作や故障の原因となります。



電源	ヒューズ
12V	1A
24V	
48V	
110V	0.5A
220V	0.2A

- 外部接点回路には交流用の場合はDC24V、50mA直流用の場合は電源電圧以上50mAをスイッチングできるものをご使用ください。
- 直流用の場合のみ、外部接点回路の共通側を本機のCOM線(白線)の代わりに電源のマイナス線(黒線)に接続しても使用できます。但し、この場合COM線(白線)には何も接続しないでください。

## 6 使用方法

### 注意

- 本機は防滴構造となっており、**4**項に基づいて正常に取り付けた場合、水が侵入しない構造となっております。但し、直接高圧の水をかけたり、水中につけたりすることは絶対にさけてください。
- 本機はIC、LSIを使用しているため、電磁波の強い場所での使用はさけてください。
- 電源のON、OFFはチャタリング的に短時間に行わないでください。誤動作の恐れがありますのでOFF後は少なくとも2秒以上後にONになるようにしてください。また、電源電圧が徐々に上昇するような投入はさけてください。誤動作の恐れがあります。
- DC48Vタイプは電源部にスイッチング方式を採用していますので電源電圧が下がると消費電流は増大します。(DC20V時、約350mA)
- 複数台を同時に使用される場合、同時に吹鳴を開始しても同期しません。
- 音色起動信号入力のパルス幅は10ms以上必要です。また、複数回連続して信号のON、OFF(チャタリング的に)しないでください。誤動作の恐れがありますので、信号OFF後500ms以上後に入力するようにしてください。

### <動作説明>

#### ・ビット入力(動作モード1~3)

動作モード1~3については、音色起動信号はビット入力対応となっております。電源を投入し音色起動信号を入力しますと、そのチャンネルの音色が吹鳴します。

#### ・バイナリ入力(動作モード4)

動作モード4については、音色起動信号はストロブ信号付きのバイナリ入力対応となっております。電源を投入し音色チャンネル信号(1~6番)を入力して音色チャンネルを選択(表1参照)後、音色ストロブ信号(8番-灰色線)を入力しますと、選択されたチャンネルの音色が吹鳴します。

音色チャンネル	音色チャンネル信号					
	6番 (空線)	5番 (桃線)	4番 (青線)	3番 (茶線)	2番 (黄線)	1番 (緑線)
なし						
1						○
2					○	
3					○	○
⋮						
62	○	○	○	○	○	
63	○	○	○	○	○	○

○は信号ON状態

表1:バイナリ入力時の音色チャンネル

## ＜動作モード設定＞

本機には以下の4種類の動作モード機能があり、信号入力により吹鳴する音色の動作を設定できます。設定は必ず電源を切った状態で行なってください。

- ・ **3** 項の＜設定の手順＞および **2** 項の図を参照し、後蓋を取り外してください。
- ・ 本体後面のOPERATION MODE [動作モード切換スイッチ]の組み合わせにて選択してください。(表2参照)
- ・ 設定が終われば **3** 項の＜設定の手順＞を参照し、後蓋を元通りに取り付けてください。通常、出荷時には動作モードは1(優先モード)に設定されています。(黒い部分がツマミ)


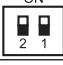



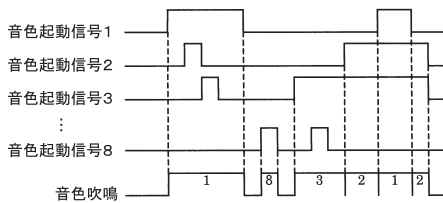
動作モード名	OPERATION MODE [動作モード切換スイッチ] ON 	摘 要 ①入力信号 ②最大音色制御数 ③動作
1. 優先モード	ON 	①ビット入力 ②8 ③若いチャンネル番号の音色が優先して吹鳴します。
2. 後着優先モード	ON 	①ビット入力 ②8 ③後から入力される信号を優先して吹鳴します。
3. ワンショットモード	ON 	①ビット入力 ②8 ③入力信号を記憶し、入力順に吹鳴。 ワンショットでも連続信号でも約3秒間吹鳴します。
4. バイナリモード	ON 	①バイナリ入力 ②63 ③6ビットバイナリコードで選択された音色をストロープ(8)信号にて吹鳴します。

表2:動作モード設定

### ●動作モード1(優先モード)

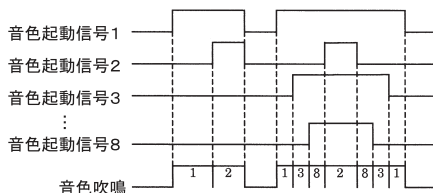
- ・ 音色起動信号が入力されている場合、入力されている間その音色が吹鳴します。
- ・ 複数の音色起動信号が入力された場合、入力された信号のうちチャンネル番号の一番若いものが吹鳴します。



動作モード1 タイムチャート

### ●動作モード2(後着優先モード)

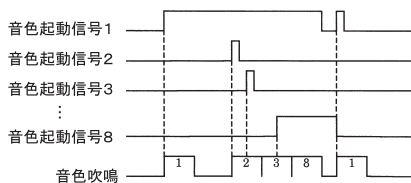
- ・ 音色起動信号が入力されている場合、入力されている間その音色が吹鳴します。
- ・ 吹鳴中に別のチャンネル番号の音色起動信号が後から入力された場合、後から入力された音色が吹鳴します。



動作モード2 タイムチャート

●動作モード3(ワンショットモード)

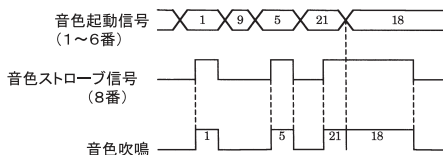
- ・音色起動信号がワンショット(10ms以上必要)でも連続の場合でも約3秒間吹鳴して停止します。
- ・吹鳴中に入力される音色起動信号は全て記憶(最大31個)され、入力順に音色が吹鳴します。



動作モード3 タイムチャート

●動作モード4(バイナリモード)

- ・音色起動信号入力後、音色ストロブ(スタート)信号を入力しますと音色チャンネル番号の組み合わせ(6bitバイナリコード)により選択された音色が吹鳴します。(表1参照)
- ・音色起動信号入力及び音色ストロブ信号が入力されている間その音色が吹鳴します。



動作モード4 タイムチャート

<音色グループ設定>

本体後面SOUND SELECT[音色切換スイッチ]を以下の表の通りに設定することでA~Iのグループを選択することができます。(7 音色一覧表を参照)

●動作モード4(バイナリモード)でご使用の場合には、音色グループは必ずAグループに設定してください。

音色グループ	SOUND SELECT [音色切換スイッチ]	音色グループ	SOUND SELECT [音色切換スイッチ]	音色グループ	SOUND SELECT [音色切換スイッチ]
Aグループ		Dグループ		Gグループ	
Bグループ		Eグループ		Hグループ	
Cグループ		Fグループ		Iグループ※	

※Iグループは任意登録した音色グループ(8 音色登録方法参照)

<音量調節>

音量調節は本体後面にある音量ボリュームにより行います。  
尚、出荷時、音量は最大に設定してあります。



## 7

## 音色一覧表

バイナリ入力時 音色番号	ビット入力時		音色名	音 色	備 考	
	音色グループ	緑色(チャンネル番号)				
1	A	緑(1)	アラーム音	ウィウィウイ…	出荷時は 音色グループAに 設定しています。	
2		黄(2)	電鈴音	ブルルル…(周波数が高い)		
3		茶(3)	ピーポー音	ピーポー・ピーポー…		
4		青(4)	フリッカー音	プー・プー・プー…		
5		桃(5)	サイレン音	ウー・ウー…		
6		空(6)	ブザー連続音	ビービービー…		
7		橙(7)	ファーン音	ファーン・ファーン…		
8		灰(8)	フェーン音	フェーン・フェーン…		
9	B	緑(1)	ビュビュ音	ビュ・ビュ…		
10		黄(2)	非常ベル音	自火報ベル音に類似		
11		茶(3)	警鐘音	カン・カン(周期が長い警鐘音)		
12		青(4)	ピンポン音	ピンポン…(周期が長いチャイム音)		
13		桃(5)	ブザー断続音	ビー・ビー・ビー…		
14		空(6)	電鈴音	ブルルル…(周波数が低い)		
15		橙(7)	ピボ音	ピンボン…(周期が短いチャイム音)		
16		灰(8)	クラクション音	フーン・フーン…		
17	C	緑(1)	インバーダ音	ピュピュピュウ…		
18		黄(2)	ピララ音	ピララピララピララ…		
19		茶(3)	タララン音	タララン・タララン…		
20		青(4)	ピンポンパンポン音	ピンポンパンポン…		
21		桃(5)	連打音	ボン・ボン・ボン…		
22		空(6)	タンカタタ音	タラララララ…		
23		橙(7)	カッコー音	カッコー・カッコー…		
24		灰(8)	ウグイス音	ホーホケキョ…		
25	D	緑(1)	踏切音	カンカンカン…(周期が短い警鐘音)		
26		黄(2)	連打音	ボン・ボン・ボン…		音色番号21と同じ
27		茶(3)	ドレミファソー	ドレミファソー…		
28		青(4)	ドミソ	ドミソ・ドミソ…		
29		桃(5)	ソミソド	ソミソド…		
30		空(6)	ドファソド	ドファソド…		
31		橙(7)	ソミド	ソミド・ソミド…		
32		灰(8)	ドソミド	ドソミド…		
33	E	緑(1)	アラーム音	ウィウィウイ…	音色番号 1と同じ	
34		黄(2)	ブザー断続音	ビー・ビー・ビー…	音色番号13と同じ	
35		茶(3)	踏切音	カンカンカン…(周期が短い警鐘音)	音色番号25と同じ	
36		青(4)	連打音	ボン・ボン・ボン…	音色番号21と同じ	
37		桃(5)	フリッカー音	プー・プー・プー…	音色番号 4と同じ	
38		空(6)	電鈴音	ブルルル…(周波数が高い)	音色番号 2と同じ	
39		橙(7)	ピンポン音	ピンポン…(周期が長いチャイム音)	音色番号12と同じ	
40		灰(8)	クラクション音	フーン・フーン…	音色番号16と同じ	

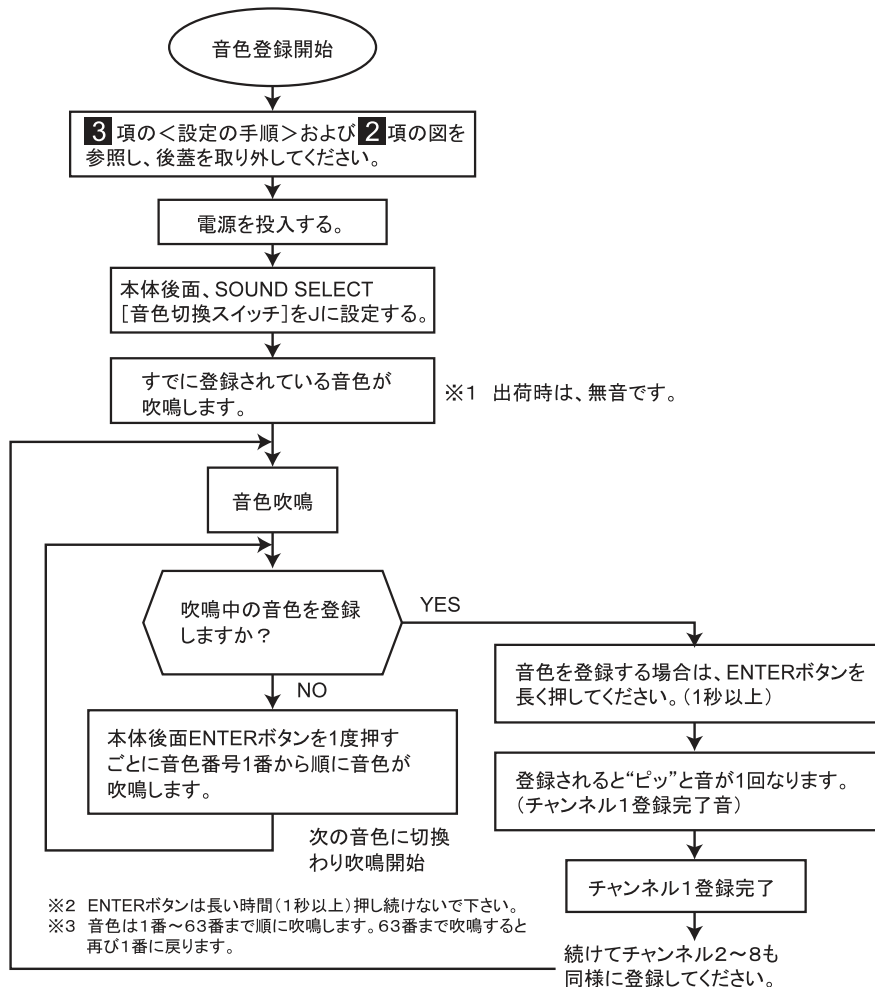


バイナリ入力時 音色番号	ビット入力時		音色名	音 色	備 考
	音色グループ	緑色(チャンネル番号)			
41	F	緑(1)	ピボ音	ピピンボン…(周期が短いチャイム音)	音色番号15と同じ
42		黄(2)	ピンボンパンボン	ピンボンパンボン…	音色番号20と同じ
43		茶(3)	カッコ音	カッコー・カッコー…	音色番号23と同じ
44		青(4)	ウグイス音	ホーホケキョ…	音色番号24と同じ
45		桃(5)	ピューピュー音	ピュー・ピュー…	音色番号 9と同じ
46		空(6)	インベータ音	ピユウピユウピユウ…	音色番号17と同じ
47		橙(7)	電鈴音	ブルルル…(周波数が低い)	音色番号14と同じ
48		灰(8)	フェーン音	フェーン・フェーン…	音色番号 8と同じ
49	G	緑(1)	ド	ド	
50		黄(2)	レ	レ	
51		茶(3)	ミ	ミ	
52		青(4)	ファ	ファ	
53		桃(5)	ソ	ソ	
54		空(6)	ラ	ラ	
55		橙(7)	シ	シ	
56		灰(8)	ド(1オクターブ上)	ド(1オクターブ上)	
57	H	緑(1)			
58		黄(2)	無音0.60秒		
59		茶(3)	無音0.90秒		
60		青(4)	無音1.20秒		
61		桃(5)	ラ(1オクターブ下)	ラ(1オクターブ下)	
62		空(6)	シ(1オクターブ下)	シ(1オクターブ下)	
63		橙(7)	レ(1オクターブ上)	レ(1オクターブ上)	
64		灰(8)	ミ(1オクターブ上)	ミ(1オクターブ上)	
	I	緑(1)	任意登録(チャンネル1)		
		黄(2)	任意登録(チャンネル2)		
		茶(3)	任意登録(チャンネル3)		
		青(4)	任意登録(チャンネル4)		
		桃(5)	任意登録(チャンネル5)		
		空(6)	任意登録(チャンネル6)		
		橙(7)	任意登録(チャンネル7)		
		灰(8)	任意登録(チャンネル8)		
	J		登録モード		

※従来の音色名と同一でも、改良のため音質が多少異なる場合があります。

## 8 音色登録方法

1～63番までの音色の中から任意の8つを選択し吹鳴することが可能です。  
任意の音色の登録は以下の手順で行います。



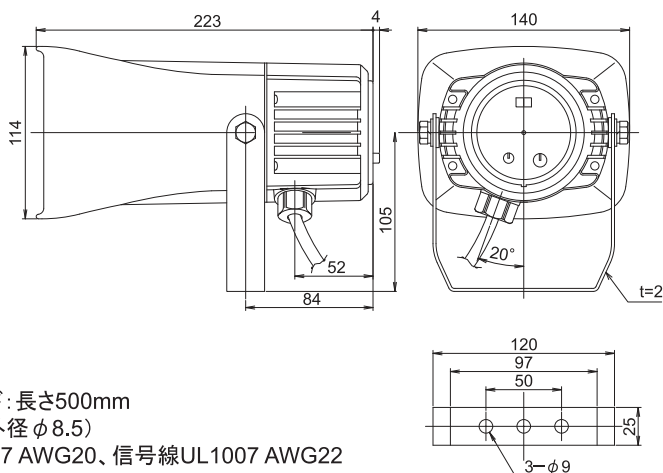
- 登録が終われば**3**項の<設定の手順>を参照し、後蓋を元通りに取り付けてください。
- 登録したときに吹鳴する登録完了音“ピッ”は登録しているチャンネルに応じた数だけ吹鳴します。たとえばチャンネル5を登録した場合は、“ピッピッピッピッ”と5回吹鳴します。
- 登録は必ずチャンネル1からの登録になります。
- チャンネル8まで登録が完了するとSOUND SELECT[音色切換スイッチ]を切り換ええない限りどの操作も受け付けません。チャンネル8の登録完了後は、SOUND SELECT[音色切換スイッチ]をIに切り換えてください。
- 登録途中で登録を終了することが可能です。たとえばチャンネル1～3までしか登録しない場合、チャンネル3の登録終了後SOUND SELECT[音色切換スイッチ]をIに切り換えると終了です。

## 9 定格

型 式	ST-25AM-AC		ST-25AM-DC		ST-25AM-48
定格電源電圧	AC110V	AC220V	DC12V	DC24V	DC48V
消費電力	11W		3W	8.5W	7W
定格出力	最大2W				
音 圧	105dB(1m前方)※				
音色制御数	ビット入力時(動作モード1~3):8種類、パインリ入力時(動作モード4):63種類				
定格時間	連続				
使用温度範囲	-10℃~50℃				
使用湿度範囲	35%~85%RH(結露なきこと)				
保護特性	IP53(正方向取付時)				
色 調	ホワイトグレー(準標準:赤、黄)				
製品質量	1.2kg		1.0kg		1.2kg

※表記の音圧はホーン前方1mでの最大音圧です。音色、電圧変動により変化するため、表記の音圧より低くなる場合があります。

## 10 外観図



引き出しコード: 長さ500mm  
 VCTF-11C(外径φ8.5)  
 電源線UL1007 AWG20、信号線UL1007 AWG22

[単位: mm]



# ARROW ALARM

## Instruction Manual

Model : ST-25AM

### DIGITAL ELECTRONICS CORPORATION

#### Technical support E-mail address

If you have any questions, about a wiring method / installation, please contact it willingly. [support@proface.co.jp](mailto:support@proface.co.jp)

【Service hours】 I take the inquiry window by the email for 24 hours. (I reply within 24 hours except holiday / we dies non at japanese time)

AQT0233G



**Schneider**  
Electric

Thank you for purchasing. Please read this instruction manual carefully before installation. Please keep it carefully after having read, and please read when it is necessary.

## CONTENT

<p><b>1</b> : Precaution .....P.2</p> <p><b>2</b> : PART NAMES .....P.2</p> <p><b>3</b> : A SWITCHING METHOD OF SOURCE VOLTAGE ...P.2</p> <p><b>4</b> : AN INSTALLATION METHOD OF EQUIPMENT ...P.3</p> <p><b>5</b> : WIRING METHOD .....P.3</p> <p><b>6</b> : HOW TO USE .....P.4</p>	<p><b>7</b> : TABLE OF BUILT SOUNDS ...P.7</p> <p><b>8</b> : SOUND REGISTRATION METHOD ...P.9</p> <p><b>9</b> : RATINGS ..... P.10</p> <p><b>10</b> : APPEARANCE ..... P.10</p>
---	---

### **1** **Precaution**

Injury or damage by failure to follow these instructions.

Read and comprehend and follow the instructions below before installing.

### **Warning**

Failure to follow these instructions will result in death or serious injury.

- Do not use the product outside instructions in this manual.  
**HAZARD OF ELECTRIC SHOCK OR BURN**
- Turn off power supply before wiring.  
**HAZARD OF ELECTRIC SHOCK**
- Turn off power supply before replacing accessories, rearrangement of LED units or other operations following instructions in this manual.  
**HAZARD OF ELECTRIC SHOCK**
- Do not disassemble or modify the product outside instructions in this manual.  
**HAZARD OF ELECTRIC SHOCK**

### **Caution**

Failure to follow these instructions will result in serious injury or equipment damage.

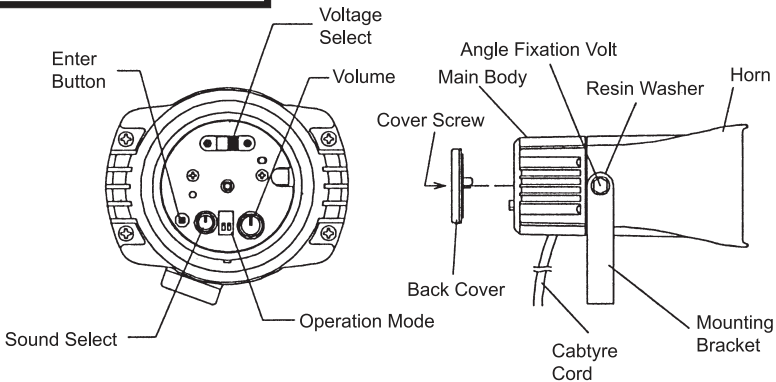
- Provide any unused cord or wire with insulation.  
**DESTRUCTION OR MALFUNCTION OF DEVICE, DESTRUCTION ELECTRIC SHOCK**

#### [Other usage considerations]

- Install the product properly with the cone aimed at a downward direction so water will not invade.
- Install a fuse to protect power supply circuit and other internal circuit.
- Do not supply voltage with large fluctuation (more than 10% of the rated voltage) or with noises or surge (more than  $\pm 1000V$ ,  $1 \mu s$ ).
- Do not pull out the cables or wires.
- Do not install the product with strong electromagnetic waves to avoid malfunction of IC or LSI inside.
- Do not supply power from one power supply to plural products. And do not supply power from one power supply to other plural devices.
- Do not supply power from one power supply to plural products or other devices. Do not keep any cord or wire too loose.
- Do not supply voltage to contact input wires.

- Do not control power supply in a short time of less than 2 seconds by means of ON-OFF. When turning power supply off, wait for a delay of more than 500ms at least before turning power ON again.
- Do not supply voltage as it comes up to the rated voltage gradually.
- Do not rotate or push the volume dial or knob.
- Set O-ring between the main body and the back cover properly after replacing accessories, rearrangement of LED units or other operations following instructions in this manual.
- The melodies by each product do not always synchronize even they start at the same time.

## 2 PART NAMES



## 3 A SWITCHING METHOD OF SOURCE VOLTAGE

- Because it is set, as for the for AC power source, as for the for DC power supply, changing of source voltage is necessary for DC 24V in AC 220V in shipping of this when it's used by AC 110V or DC 12V.

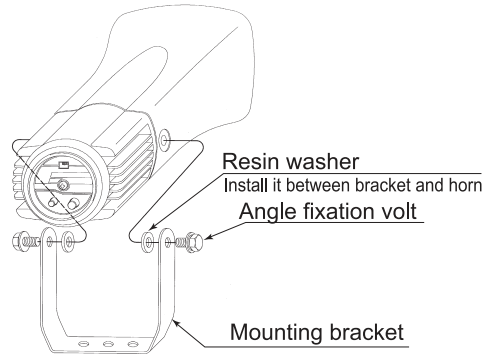
Please go with the following step.

- ① After taking off cover screw, and please detach back cover.
- ② Please change switch of source voltage in AC 110V or DC 12V.
- ③ Please install back cover in an original form, and please install an O-ring or packing surely then in order to keep waterproofing nature. Add please put grease on an O-ring in addition to above in order to keep enough waterproofing nature when opened and closed a cover after the use back and repetition of long time because silicon grease of the same kind is put on.

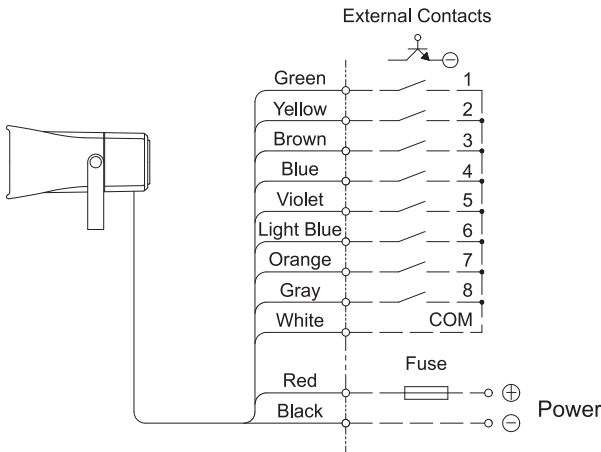
## 4 AN INSTALLATION METHOD OF EQUIPMENT

### NOTE

- Please select a respect with enough strength with a little vibration when installs it.
- Install it when installs it so that a front part of a horn looks down than stability.  
Rainwater may enter it inside.
- When wind and rain may hang with this in large quantities, the installation place please install a raincover at the time of tops of outdoor pole.  
Rainwater may enter it inside.
- Detach a mounting bracket from main frame at need, and please fix it in a clamp face surely. Please insert resin washer in an original form between main frame and mounting bracket by all means when installs a mounting bracket to main frame. Tighten it, and a torque is  $40\text{N}\cdot\text{m}(40\text{kgf}\cdot\text{cm})$



## 5 WIRING METHOD



Power	Fuse
12V	1A
24V	
48V	
110V	0.5A
220V	0.2A

- For AC use, an external contact with a 50mA and DC24V, and for DC use, the voltage should be higher than the input voltage with a current rating of 50mA or higher.
- When using direct current, connect the external contact common to the white wire (COM), or the black wire (negative) of the power line. Be sure not to connect the red wire (positive) to anything.



# 6 HOW TO USE

## 1) Input Operation Explanation

- Bit Input (Operation Mode 1 to 3)

For modes 1-3, A channel will play when a signal (bit) is inputted. When the power supply is turned on, the selected sound will play when connected to an external switching signal.

- Binary Input (Operation Mode 4)

For mode 4, a strobe signal on channel 8 (grey wire) makes the input binary. Playing the selected channels with an external switching signal will correspond with the operation of channels 1-6 to select the 63 possible sounds when the power supply is turned on. Refer to Table 1 for the selection of a sound channel.

Sound Channel	Channel Input Signal					
	No.6 Sky-Blue	No.5 Pink	No.4 Blue	No.3 Brown	No.2 Yellow	No.1 Green
—						
1						○
2					○	
3					○	○
⋮						
62	○	○	○	○	○	
63	○	○	○	○	○	○

○ Signal 'ON' State

Table 1 : Sound Channel in the Binary Input Mode

## 2) Operation Mode Setting

Four of the following operation mode functions are indicated by the dip switch settings in the table below. The combination of signal inputs can be set according to the input modes. Please disconnect the power supply before setting.

- The mode control switch is located on the main body. Remove the back cover to access. Refer to table 2 for the settings. The operation mode is set for first priority mode when being shipped.

(The black part is the switch 'on' position)


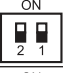

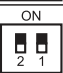
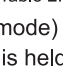
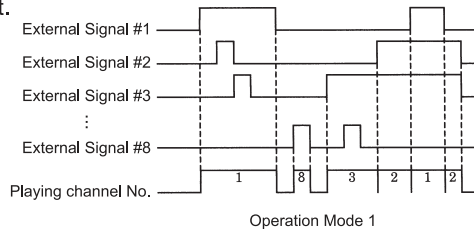
Operation Mode	ON 	Summary
1. Priority Mode		①Input signal ②The number of maximum sound contro ②Working
2. Latest Entry Mode		①Bit Input ②8 ②play the most recently input sound first.
3. Single Shot Mode		①Bit Input ②8 ②Store input numbers and play back each sound for about 3 seconds in entry sequence.
4. Binary mode		①Binary Input ②63 ②Play back by strobe signal(gray wire) the sound identified by 6 bits binary code.

Table 2: Operation Mode Settings

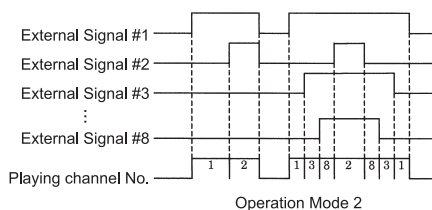
### ● Operation Mode 1 (First priority mode)

- When an external input signal is held high, the sound will continue to play.
- When more than one external input signal is on simultaneously, the priority with the lowest number will play first.



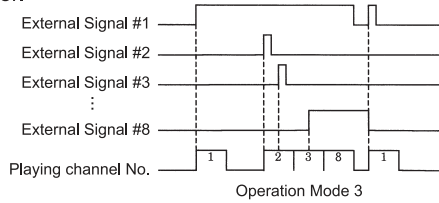
### ● Operation Mode 2 (Latest Entry Mode)

- When an input signal is on, the sound will continue to play.
- When an input signal of another channel inputs while the first channel input is still on, the sound will be interrupted to play the channel from the other channel input.



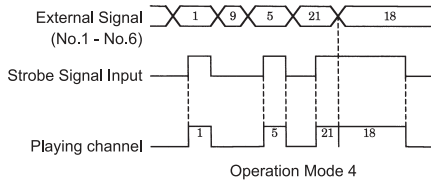
● Operation Mode 3 (One-shot Mode)

- A one-shot signal(10ms or longer) will play a sound, even in case of a continuation of another signal that is held for about 3 seconds.
- It can store all the input signals(maximum of 31 inputs) during operation, and will play the sound in the input order.



● Operation Mode 4 (Binary Mode)

- After a strobe (a start) signal, the channel input signal will sound when that input is selected. A combination (6 bit binary code) of up to 63 channels will sound when there is a strobe input. (refer to Table 1)
- While an external input signal and a strobe signal are present, the sound will play.



3) Sound Group Settings

After removing the back cover, you can use the following table for setting the sound group. Turn the switch located on the main body in the back to select groups A ~ I.(refer to section 7: Table of built-in sounds)

☆For operation Mode 4(Binary Mode), the sound group has to be selected to 'Group A' in order to operate.

Sound Group	Rotary switching of sound	Sound Group	Rotary switching of sound	Sound Group	Rotary switching of sound
A		D		G	
B		E		H	
C		F		I ※	

※Sound Group (I) is an optional entry (refer to section 8: Sound Registration Method)

Table 3 Sound Group setting

4) Volume Adjustment

Adjust the volume located on the back of the main body.

The unit is set on maximum volume when shipped from the factory. MIN MAX

## 7

## TABLE OF BUILT SOUNDS

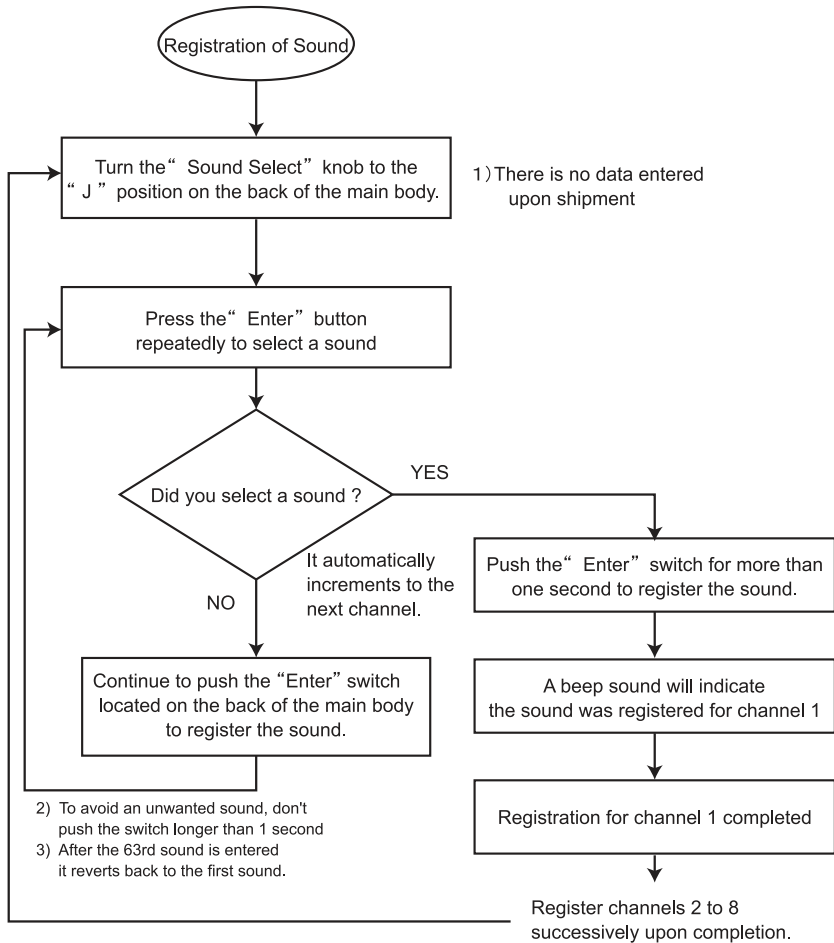
Binary Input Mode	Bit Input Control Mode		Sound Name	Tone Description	Note	
Sound Channel	Sound Group	Wire Color (Ch. No.)				
1	A	Green (1)	Alarm	Alarm (Fire)		
2		Yellow (2)	Electric Bell	Rapid piercing pulse with break in rhythm		
3		Brown (3)	Police Siren	European Police siren sound		
4		Blue (4)	Flicker Sound	High pitched 3 beat ring		
5		Violet (5)	Siren	Siren (Ambulance)		
6		Sky-blue (6)	Buzzer	Rapid low pitch buzzer		
7		Orange (7)	Pulse	Rapid, high pitched fading in and out		
8		Gray (8)	Pulse	Sharp high pitch		
9	B	Green (1)	Alarm	High pitch, fading in and out alarm		
10		Yellow (2)	Emergency Bell	Rapid vibrating, high pitched buzzer		
11		Brown (3)	Warning Bell	Steady, high pitched pulse		
12		Blue (4)	Ping-Pong Sound	Slow, high-low long like a doorbell		
13		Violet (5)	Buzzer Sound	Steady, low pitched		
14		Sky-blue (6)	Electronic Bell	Rapid, like the Shinkansen platform sound		
15		Orange (7)	Pinpon Sound	Rapid high-low pulse		
16		Gray (8)	Car Horn Sound	Long sounding		
17	C	Green (1)	Space Invader Sound	Rapid sounding		
18		Yellow (2)	Timpani Melody	Melody-like sound		
19		Brown (3)	Ringing Sound	High pitched soft ring		
20		Blue (4)	Big Ben Chime	Like the Big Ben in London		
21		Violet (5)	Laser Gun Sound	Pulsating sound		
22		Sky-blue (6)	Soft Organ-like Sound	Tararara...		
23		Orange (7)	Cuckoo Bird Sound	Cuckoo cuckoo...		
24		Gray (8)	Bush Warbler Bird Sound	Hoohookekyo...		
25	D	Green (1)	Railway Crossing	Short burst ringing sound		
26		Yellow (2)	Laser Gun Sound	Laser sounding pulse		Same as 21
27		Brown (3)	Melody Sound	Do-re-mi-fa-so		
28		Blue (4)	Melody Sound	Do-mi-so		
29		Violet (5)	Melody Sound	So-mi-so-do		
30		Sky-blue (6)	Melody Sound	Do-fa-so-do		
31		Orange (7)	Melody Sound	Do-mi-so		
32		Gray (8)	Melody Sound	Do-so-mi-do		
33	E	Green (1)	Alarm (Fire)	Wee wee wee...	Same as 1	
34		Yellow (2)	Buzzer Sound	bee bee bee...	Same as 13	
35		Brown (3)	Railway Crossing	Short burst ringing sound	Same as 25	
36		Blue (4)	Laser Gun Sound	Pulse sound	Same as 21	
37		Violet (5)	Flicker Sound	High Pitched 3 beat ring	Same as 4	
38		Sky-blue (6)	Electronic Bell	Rapid, piercing with break in rhythm	Same as 2	
39		Orange (7)	Doorbell Sound	Slow, long High-low	Same as 12	
40		Gray (8)	Car Horn Sound	Long pulse	Same as 16	

Binary Input Mode	Bit Input Control Mode		Sound Name	Tone Description	Note
Sound Channel	Sound Group	Wire Color (Ch. No.)			
41	F	Green (1)	PIPo Sound	Rapid High-low pulse	Same as 15
42		Yellow (2)	Melody Chime	4 note chime	Same as 20
43		Brown (3)	Cuckoo Bird Sound	Sound of a Cuckoo bird	Same as 23
44		Blue (4)	Bush Warbler Sound	Sound of a Bush Warbler	Same as 24
45		Violet (5)	Alarm	Fading in and out Sound	Same as 9
46		Sky-blue (6)	Space Invader Sound	Rapid like pulse	Same as 17
47		Orange (7)	Electronic Bell	Rapid, like the Shinkansen platform sound	Same as 14
48		Gray (8)	Pulsating Sound	High sharp pitched sound	Same as 8
49	G	Green (1)	Do	Single music note	
50		Yellow (2)	Re	Single music note	
51		Brown (3)	Mi	Single music note	
52		Blue (4)	Fa	Single music note	
53		Violet (5)	So	Single music note	
54		Sky-blue (6)	La	Single music note	
55		Orange (7)	Ti	Single music note	
56		Gray (8)	D $\acute{a}$ One Octave )	Single music note	
57	H	Green (1)			
58		Yellow (2)	0.60 sec. delay	soundless for 0.60 seconds	
59		Brown (3)	0.90 sec. delay	soundless for 0.90 seconds	
60		Blue (4)	1.20 sec. delay	soundless for 1.20 seconds	
61		Violet (5)	La	Single music note(1 Octave Lower)	
62		Sky-blue (6)	Ti	Single music note(1 Octave Lower)	
63		Orange (7)	Re	Single music note(1 Octave Higher)	
64		Gray (8)	Mi	Single music note(1 Octave Higher)	
	I	Green (1)	Optional Registration (Channel 1)		
		Yellow (2)	Optional Registration (Channel 2)		
		Brown (3)	Optional Registration (Channel 3)		
		Blue (4)	Optional Registration (Channel 4)		
		Violet (5)	Optional Registration (Channel 5)		
		Sky-blue (6)	Optional Registration (Channel 6)		
		Orange (7)	Optional Registration (Channel 7)		
		Gray (8)	Optional Registration (Channel 8)		
	J	Registration Mode- Set the switch to ' J ' to record the sounds of your choice, then select the ' I ' position to play them back.			

# 8

## SOUND REGISTRATION METHOD

By selecting sound group 'J', the option of selecting the sounds from Group A to H can be programmed just by following the flow chart below.



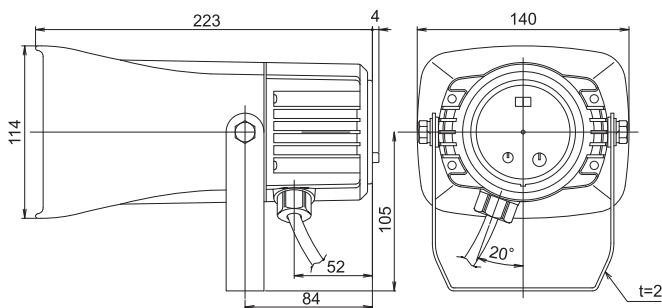
- After pressing the " Enter" button over 1 second, a "Beep" sound will be generated to indicate the registration is completed. For example, if channel 5 was to be registered, the Beep will be heard 5 times, and channel 8 would be sounded 8 times.
- Registration from channel 1 is always priority.
- When the registration is completed up to channel 8, you cannot register any more, and the registered channels will clear if the switch is made from " I " to " J " again.
- When the desired registration is completed, for example, only from channel 1 to 3, the data from channel 1 to 3 is recorded when you change the sound group switch to " I " .

## 9 RATINGS

Model	ST-25AM-AC				ST-25AM-DC		ST-25AM-48
Rated Power voltage	AC110V	AC120V	AC220V	AC240V	DC12V	DC24V	DC48V
Power Consumption	11W				3W	8.5W	7W
Rated Output	2W						
Sound Pressure level	105dB(at1m)※						
Sound Input Mode	Bit input (operation mode 1-3): 8; Binary input (operation mode): 63 kinds						
Rated Time	Continuous						
Temperature range	-10°C~50°C						
Humidity Range	35%~85%RH(No Condensation)						
Protection characteristics	IP53						
Body Color	Whitish-gray (optional colors: RED, YELLOW)						
Weight	1.2kg				1.0kg	1.2kg	

※The declared value is the maximum sound pressure. There is a case in the value becoming lower than the sound pressure due to the type of sound or a change in voltage.

## 10 APPEARANCE



Cord Length : 500mm  
 Type : VCTF-11C (Diameter  $\phi$ 8.5mm)  
 Power Cord : UL1007 AWG20  
 Signal Wire : UL1007 AWG22

[Unit : mm]

