

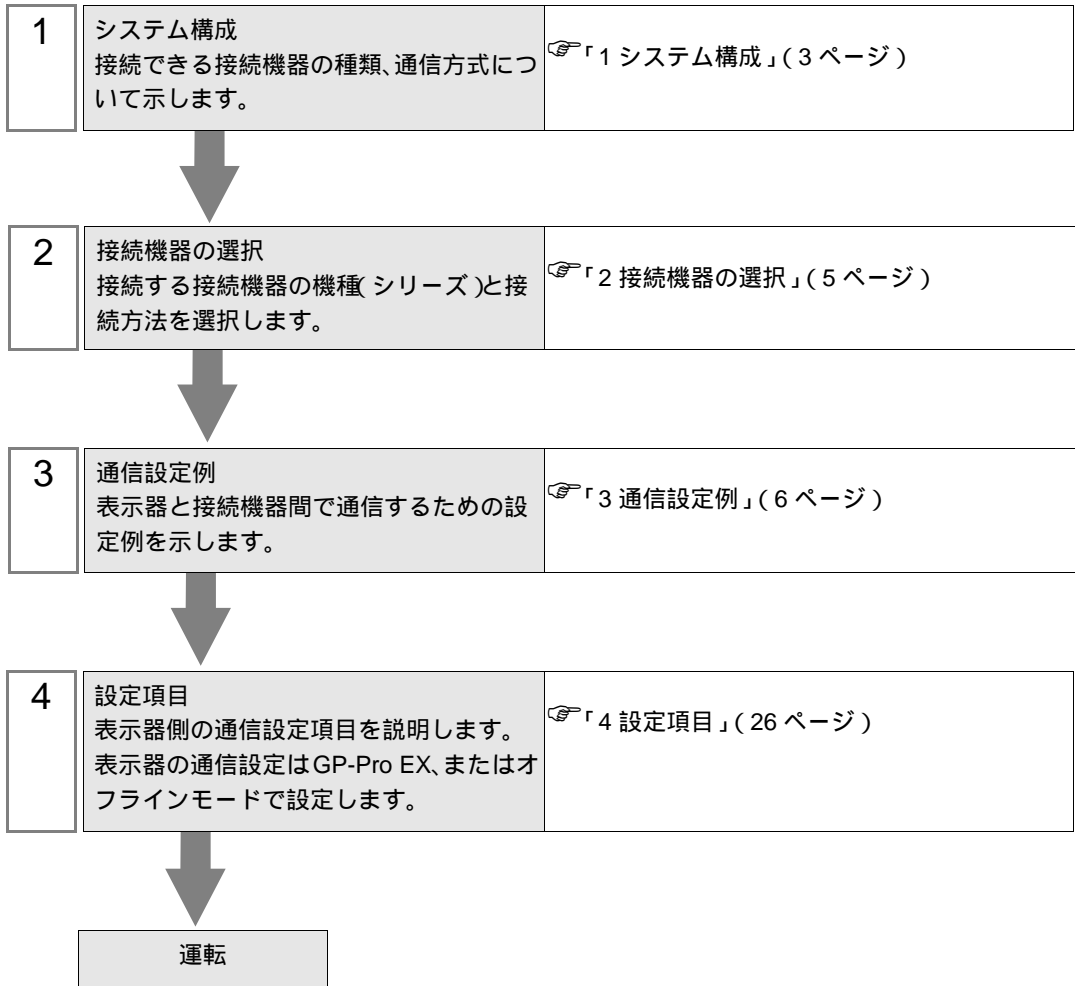
KV-700/1000/3000/5000 イーサネットドライバ

| | | |
|---|----------------------|----|
| 1 | システム構成..... | 3 |
| 2 | 接続機器の選択..... | 5 |
| 3 | 通信設定例..... | 6 |
| 4 | 設定項目..... | 26 |
| 5 | 使用可能デバイス..... | 34 |
| 6 | デバイスコードとアドレスコード..... | 40 |
| 7 | エラーメッセージ..... | 43 |

はじめに

本書は表示器と接続機器（対象 PLC）を接続する方法について説明します。

本書では接続方法を以下の順に説明します。



1 システム構成

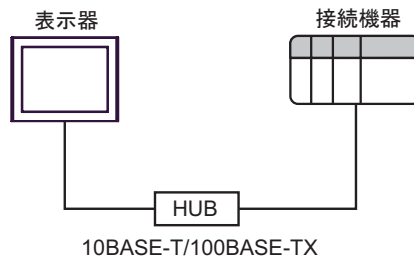
(株)キーエンス製接続機器と表示器を接続する場合のシステム構成を示します。

| シリーズ | CPU | リンク I/F | 通信方式 | 設定例 |
|--------------|---------|------------------------------|--------------|-----------------|
| KV-700 シリーズ | KV-700 | KV-LE20A | イーサネット (UDP) | 設定例 1 (6 ページ) |
| | | | イーサネット (TCP) | 設定例 2 (8 ページ) |
| | | KV-LE20V ¹ | イーサネット (UDP) | 設定例 5 (14 ページ) |
| | | | イーサネット (TCP) | 設定例 6 (16 ページ) |
| KV-1000 シリーズ | KV-1000 | KV-LE20A | イーサネット (UDP) | 設定例 3 (10 ページ) |
| | | | イーサネット (TCP) | 設定例 4 (12 ページ) |
| | | KV-LE20V ¹ | イーサネット (UDP) | 設定例 5 (14 ページ) |
| | | | イーサネット (TCP) | 設定例 6 (16 ページ) |
| KV-3000 シリーズ | KV-3000 | KV-LE20V ¹ | イーサネット (UDP) | 設定例 7 (18 ページ) |
| | | | イーサネット (TCP) | 設定例 8 (20 ページ) |
| KV-5000 シリーズ | KV-5000 | KV-LE20V ¹ | イーサネット (UDP) | 設定例 7 (18 ページ) |
| | | | イーサネット (TCP) | 設定例 8 (20 ページ) |
| | | CPU 上のイーサネットポート ¹ | イーサネット (UDP) | 設定例 9 (22 ページ) |
| | | | イーサネット (TCP) | 設定例 10 (24 ページ) |

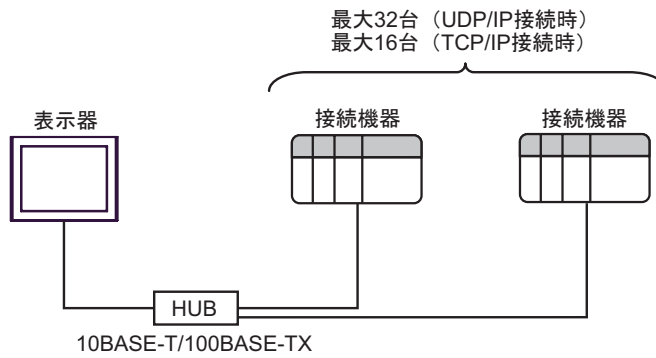
¹ 通信設定には KV STUDIO Ver.4 以降のラダーソフトが必要です。

接続構成

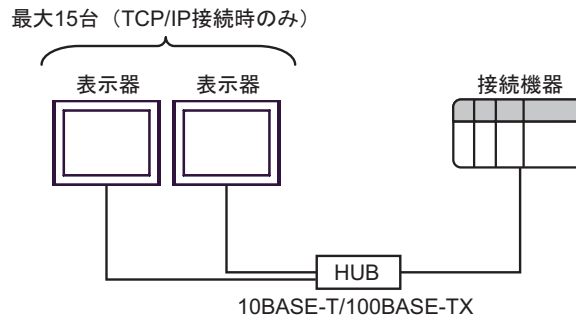
- 1:1 接続



- 1:n 接続



- n:1 接続



2 接続機器の選択

表示器と接続する接続機器を選択します。



| 設定項目 | 設定内容 |
|--------------|--|
| メーカー | 接続する接続機器のメーカーを選択します。「(株)キーエンス」を選択します。 |
| シリーズ | 接続する接続機器の機種(シリーズ)と接続方法を選択します。「KV-700/1000/3000/5000 Ethernet」を選択します。 「KV-700/1000/3000/5000 Ethernet」で接続できる接続機器はシステム構成で確認してください。 ☞「1 システム構成」(3 ページ) |
| システムエリアを使用する | 表示器のシステムデータエリアと接続機器のデバイス(メモリ)を同期させる場合にチェックします。同期させた場合、接続機器のラダープログラムで表示器の表示を切り替えたりウィンドウを表示させることができます。 参照: GP-Pro EX リファレンスマニュアル「付録 1.4LS エリア(ダイレクトアクセス方式専用)」 この設定は GP-Pro EX、または表示器のオフラインモードでも設定できます。 参照: GP-Pro EX リファレンスマニュアル「5.17.6[システム設定ウィンドウ]の設定ガイド [本体設定]の設定ガイド システムエリア設定」 参照: 保守/トラブル解決ガイド「2.15.1 表示器共通」 [本体設定]の設定ガイド システムエリア設定 |
| ポート | 接続機器と接続する表示器のポートを選択します。 |

3 通信設定例

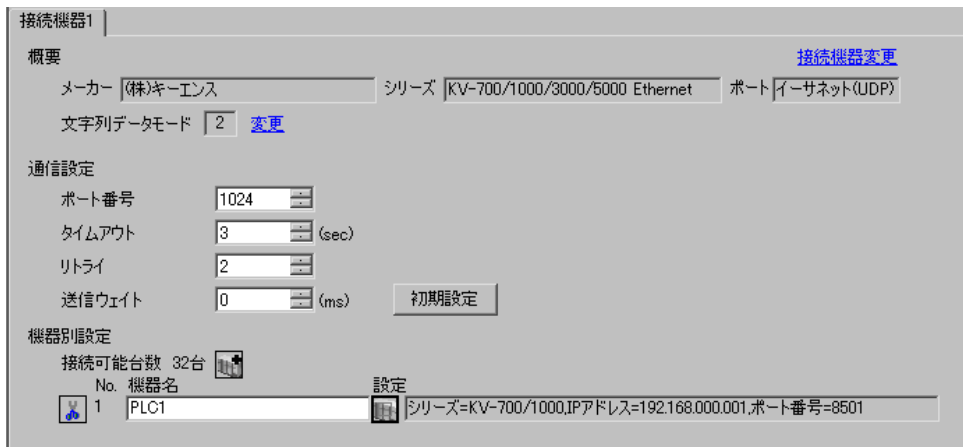
(株) デジタルが推奨する表示器と接続機器の通信設定例を示します。

3.1 設定例 1



GP-ProEX の設定

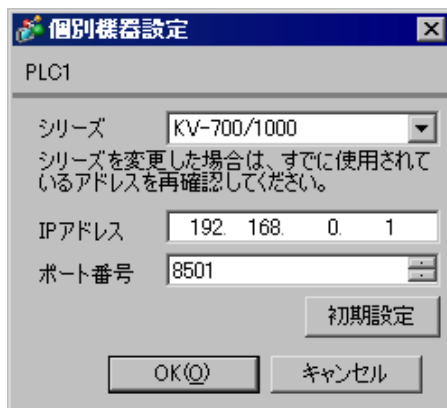
通信設定

設定画面を表示するには、ワークスペースの [システム設定ウィンドウ] から [接続機器設定] を選択します。



機器設定

設定画面を表示するには、[接続機器設定] の [機器別設定] から設定したい接続機器の  ([設定]) をクリックします。複数の接続機器を接続する場合は、[接続機器設定] の [機器別設定] から  をクリックすることで、接続機器を増やすことができます。



注意事項

- IP アドレスに関してはネットワーク管理者に確認してください。
- 同一ネットワークで重複する IP アドレスを設定しないでください。
- 個別機器設定の IP アドレスは、接続機器側の IP アドレスを設定してください。
- 表示器の IP アドレスは、表示器のオフラインモードで設定する必要があります。

接続機器の設定

接続機器の通信設定は設定ツール (KV BUILDER/Ver4.70) で設定します。詳細は接続機器のマニュアルを参照してください。

- 1 設定ツールを起動します。
- 2 [ファイル]メニューから [新規プロジェクトの作成] を選択し、プロジェクト名を付けた後、[OK] をクリックします。
- 3 [機種変更] ダイアログボックスで、拡張メモリが付いている場合は「KV-700+M」を、拡張メモリが付いていない場合は「KV-700」を選択し、[OK] をクリックします。
- 4 表示されるダイアログボックスで [はい] をクリックしてユニットエディタへ移行します。
- 5 [ユニット選択 (2)] タブをクリックし、「KV-LE20A」を選択して CPU とエンドユニットの間にドラッグ&ドロップします。
- 6 KV-LE20A を選択したまま、[ユニット設定 (3)] タブに切り換えて以下のように設定します。

| 設定項目 | 設定値 |
|---------------|----------------|
| 先頭 DM 番号 | DM10000 |
| 通信速度 | 100/10 Mbps 自動 |
| IP アドレス | 192.168.0.1 |
| サブネットマスク | 255.255.255.0 |
| ポート番号 (上位リンク) | 8501 |

- 7 [ファイル]メニューから [保存して終了] を選択し、エディタモードに戻ります。
- 8 [モニタ・シミュレータ]メニューから [変換 転送 モニタ] を選択します。
- 9 [ユニット設定情報] をチェックし、[実行] をクリックします。設定情報が転送されます。

これで接続機器の設定は完了です。

注意事項

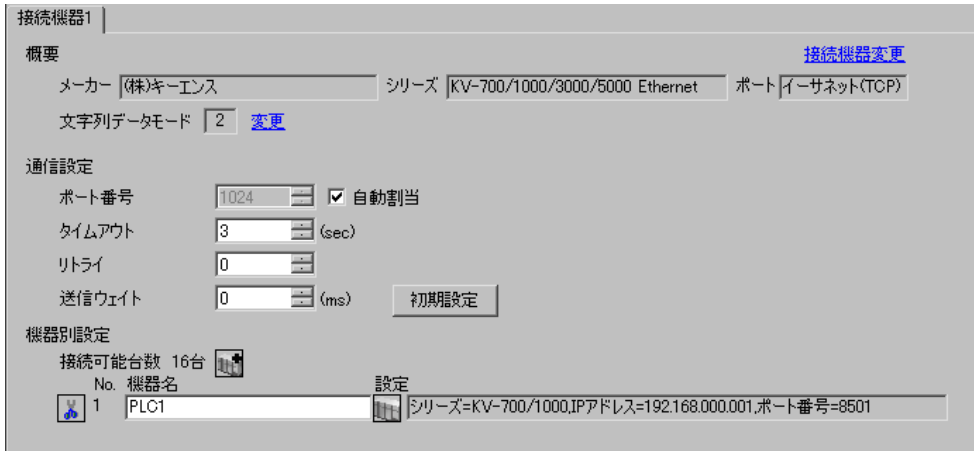
- IP アドレスに関してはネットワーク管理者に確認してください。
- 同一ネットワークで重複する IP アドレスを設定しないでください。

3.2 設定例 2



GP-ProEX の設定

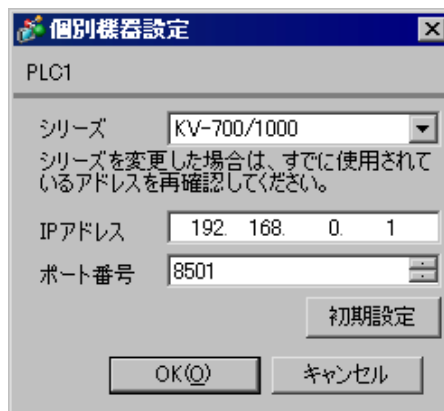
通信設定

設定画面を表示するには、ワークスペースの [システム設定ウィンドウ] から [接続機器設定] を選択します。



機器設定

設定画面を表示するには、[接続機器設定] の [機器別設定] から設定したい接続機器の  ([設定]) をクリックします。複数の接続機器を接続する場合は、[接続機器設定] の [機器別設定] から  をクリックすることで、接続機器を増やすことができます。



注意事項

- IP アドレスに関してはネットワーク管理者に確認してください。
- 同一ネットワークで重複する IP アドレスを設定しないでください。
- 個別機器設定の IP アドレスは、接続機器側の IP アドレスを設定してください。
- 表示器の IP アドレスは、表示器のオフラインモードで設定する必要があります。

接続機器の設定

接続機器の通信設定は設定ツール (KV BUILDER/Ver4.70) で設定します。詳細は接続機器のマニュアルを参照してください。

- 1 設定ツールを起動します。
- 2 [ファイル]メニューから [新規プロジェクトの作成] を選択し、プロジェクト名を付けた後、[OK] をクリックします。
- 3 [機種変更] ダイアログボックスで、拡張メモリが付いている場合は「KV-700+M」を、拡張メモリが付いていない場合は「KV-700」を選択し、[OK] をクリックします。
- 4 表示されるダイアログボックスで [はい] をクリックしてユニットエディタへ移行します。
- 5 [ユニット選択 (2)] タブをクリックし、「KV-LE20A」を選択して CPU とエンドユニットの間にドラッグ&ドロップします。
- 6 KV-LE20A を選択したまま、[ユニット設定 (3)] タブに切り換えて以下のように設定します。

| 設定項目 | 設定値 |
|---------------|----------------|
| 先頭 DM 番号 | DM10000 |
| 通信速度 | 100/10 Mbps 自動 |
| IP アドレス | 192.168.0.1 |
| サブネットマスク | 255.255.255.0 |
| ポート番号 (上位リンク) | 8501 |

- 7 [ファイル]メニューから [保存して終了] を選択し、エディタモードに戻ります。
- 8 [モニタ・シミュレータ]メニューから [変換 転送 モニタ] を選択します。
- 9 [ユニット設定情報] をチェックし、[実行] をクリックします。設定情報が転送されます。

これで接続機器の設定は完了です。

注意事項

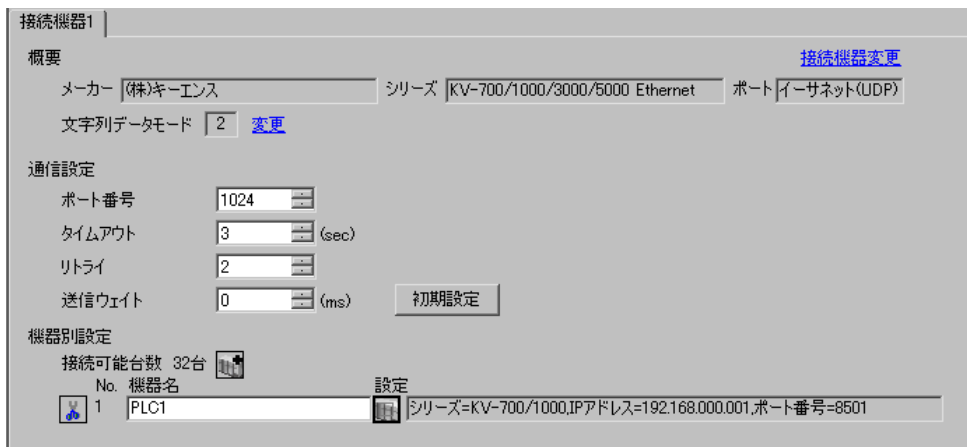
- IP アドレスに関してはネットワーク管理者に確認してください。
- 同一ネットワークで重複する IP アドレスを設定しないでください。

3.3 設定例 3



GP-ProEX の設定

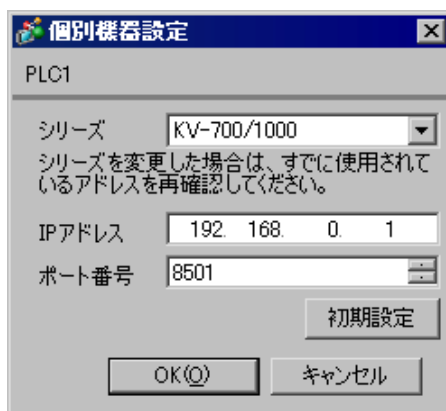
通信設定

設定画面を表示するには、ワークスペースの [システム設定ウィンドウ] から [接続機器設定] を選択します。



機器設定

設定画面を表示するには、[接続機器設定] の [機器別設定] から設定したい接続機器の  ([設定]) をクリックします。複数の接続機器を接続する場合は、[接続機器設定] の [機器別設定] から  をクリックすることで、接続機器を増やすことができます。



注意事項

- IP アドレスに関してはネットワーク管理者に確認してください。
- 同一ネットワークで重複する IP アドレスを設定しないでください。
- 個別機器設定の IP アドレスは、接続機器側の IP アドレスを設定してください。
- 表示器の IP アドレスは、表示器のオフラインモードで設定する必要があります。

接続機器の設定

接続機器の通信設定は設定ツール (KV STUDIO/Ver2.50) で設定します。詳細は接続機器のマニュアルを参照してください。

- 1 設定ツールを起動します。
- 2 [ファイル]メニューから [プロジェクトの新規作成] を選択し、プロジェクト名を付けた後、[OK] をクリックします。
- 3 表示されるダイアログボックスで [はい] をクリックしてユニットエディタへ移行します。
- 4 [ユニット選択 (2)] タブをクリックし、「KV-LE20A」を選択して CPU とエンドユニットの間にドラッグ&ドロップします。
- 5 KV-LE20A を選択したまま、[ユニット設定 (3)] タブに切り換えて以下のように設定します。

| 設定項目 | 設定値 |
|---------------|----------------|
| 先頭 DM 番号 | DM10000 |
| 通信速度 | 100/10 Mbps 自動 |
| IP アドレス | 192.168.0.1 |
| サブネットマスク | 255.255.255.0 |
| ポート番号 (上位リンク) | 8501 |

- 6 [ファイル]メニューから [保存して終了] を選択し、エディタモードに戻ります。
- 7 [モニタ・シミュレータ]メニューから [変換 転送] を選択します。
- 8 [ユニット設定情報] をチェックし、[実行] をクリックします。設定情報が転送されます。

これで接続機器の設定は完了です。

注意事項

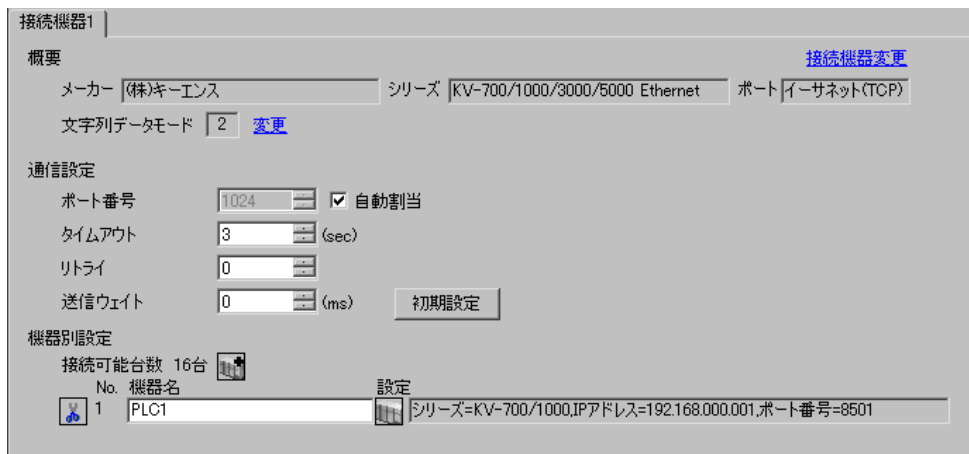
- IP アドレスに関してはネットワーク管理者に確認してください。
- 同一ネットワークで重複する IP アドレスを設定しないでください。

3.4 設定例 4



GP-ProEX の設定

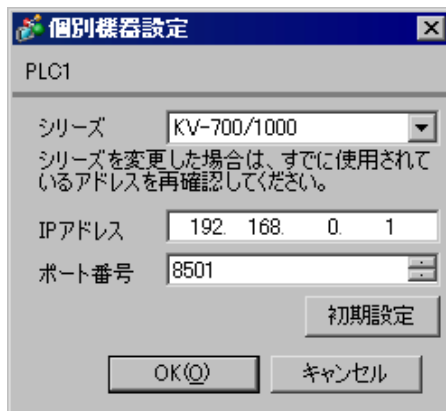
通信設定

設定画面を表示するには、ワークスペースの [システム設定ウィンドウ] から [接続機器設定] を選択します。



機器設定

設定画面を表示するには、[接続機器設定] の [機器別設定] から設定したい接続機器の  ([設定]) をクリックします。複数の接続機器を接続する場合は、[接続機器設定] の [機器別設定] から  をクリックすることで、接続機器を増やすことができます。



注意事項

- IP アドレスに関してはネットワーク管理者に確認してください。
- 同一ネットワークで重複する IP アドレスを設定しないでください。
- 個別機器設定の IP アドレスは、接続機器側の IP アドレスを設定してください。
- 表示器の IP アドレスは、表示器のオフラインモードで設定する必要があります。

接続機器の設定

接続機器の通信設定は設定ツール (KV STUDIO/Ver2.50) で設定します。詳細は接続機器のマニュアルを参照してください。

- 1 設定ツールを起動します。
- 2 [ファイル]メニューから [プロジェクトの新規作成] を選択し、プロジェクト名を付けた後、[OK] をクリックします。
- 3 表示されるダイアログボックスで [はい] をクリックしてユニットエディタへ移行します。
- 4 [ユニット選択 (2)] タブをクリックし、「KV-LE20A」を選択して CPU とエンドユニットの間にドラッグ&ドロップします。
- 5 KV-LE20A を選択したまま、[ユニット設定 (3)] タブに切り換えて以下のように設定します。

| 設定項目 | 設定値 |
|---------------|----------------|
| 先頭 DM 番号 | DM10000 |
| 通信速度 | 100/10 Mbps 自動 |
| IP アドレス | 192.168.0.1 |
| サブネットマスク | 255.255.255.0 |
| ポート番号 (上位リンク) | 8501 |

- 6 [ファイル]メニューから [保存して終了] を選択し、エディタモードに戻ります。
- 7 [モニタ・シミュレータ]メニューから [変換 転送] を選択します。
- 8 [ユニット設定情報] をチェックし、[実行] をクリックします。設定情報が転送されます。

これで接続機器の設定は完了です。

注意事項

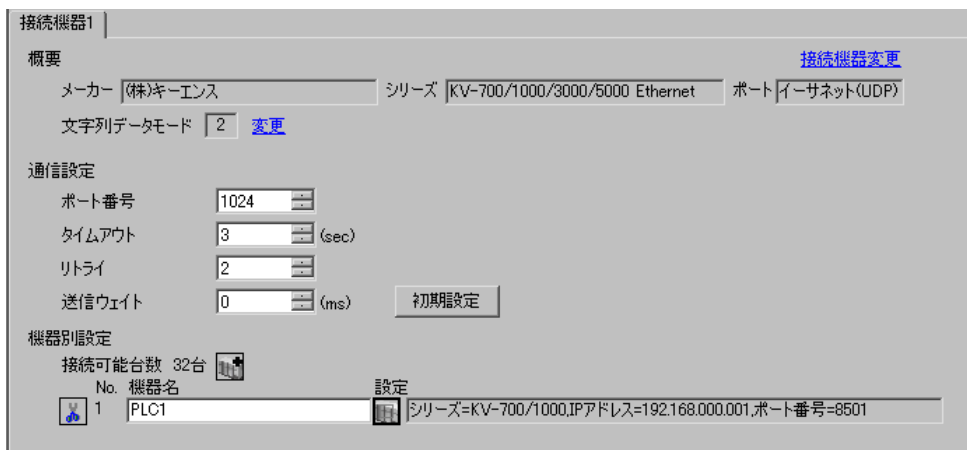
- IP アドレスに関してはネットワーク管理者に確認してください。
- 同一ネットワークで重複する IP アドレスを設定しないでください。

3.5 設定例 5



GP-ProEX の設定

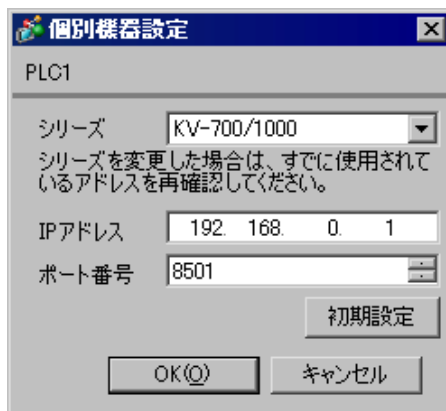
通信設定

設定画面を表示するには、ワークスペースの [システム設定ウィンドウ] から [接続機器設定] を選択します。



機器設定

設定画面を表示するには、[接続機器設定] の [機器別設定] から設定したい接続機器の  ([設定]) をクリックします。複数の接続機器を接続する場合は、[接続機器設定] の [機器別設定] から  をクリックすることで、接続機器を増やすことができます。



注意事項

- IP アドレスに関してはネットワーク管理者に確認してください。
- 同一ネットワークで重複する IP アドレスを設定しないでください。
- 個別機器設定の IP アドレスは、接続機器側の IP アドレスを設定してください。
- 表示器の IP アドレスは、表示器のオフラインモードで設定する必要があります。

接続機器の設定

接続機器の通信設定はラダーソフト (KV STUDIO Ver.4 以降) で設定します。詳細は接続機器のマニュアルを参照してください。

- 1 ラダーソフトを起動します。
- 2 [ファイル]メニューから[プロジェクトの新規作成]を選択し、[プロジェクト新規作成]ダイアログボックスを表示します。
- 3 [プロジェクト名]に任意のプロジェクト名を入力し、[対応機種]から使用する接続機器を選択して[OK]をクリックします。
- 4 [ユニット構成設定の確認]ダイアログボックスで[はい]をクリックし、[ユニットエディタ]ウィンドウを表示します。
- 5 [ユニット選択]タブのユニット一覧から「KV-LE20V」を選択し、ユニット配置エリアにドラッグ&ドロップします。
- 6 ユニット配置エリアの「KV-LE20V」を右クリックし、[ユニット設定の表示]を選択します。
- 7 以下のように設定項目を設定します。

| 設定項目 | 設定値 |
|---------------|----------------|
| 先頭 DM 番号 | DM10100 |
| 通信速度 | 100/10 Mbps 自動 |
| IP アドレス | 192.168.0.1 |
| サブネットマスク | 255.255.255.0 |
| ポート番号 (上位リンク) | 8501 |

- 8 [変換]メニューから[リレー /DM 自動割付]を選択します。
- 9 [ファイル]メニューから[閉じる]を選択し、[ユニットエディタ]ダイアログボックスを表示します。
- 10 [Yes]をクリックします。
- 11 [モニタ/シミュレータ]メニューから[PLC 転送]を選択し、[プログラム転送]ダイアログボックスを表示します。
- 12 [ユニット設定情報]と[プログラム]にチェックをつけて、[実行]をクリックします。設定情報が転送されます。

これで接続機器の設定は完了です。

注意事項

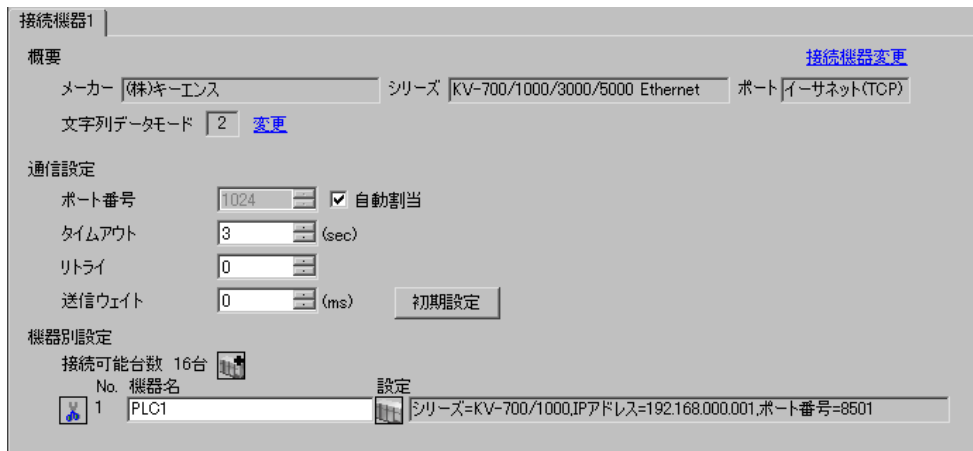
- IP アドレスに関してはネットワーク管理者に確認してください。
- 同一ネットワークで重複する IP アドレスを設定しないでください。

3.6 設定例 6



GP-ProEX の設定

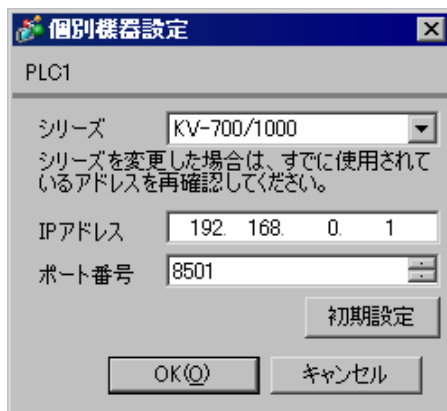
通信設定

設定画面を表示するには、ワークスペースの [システム設定ウィンドウ] から [接続機器設定] を選択します。



機器設定

設定画面を表示するには、[接続機器設定] の [機器別設定] から設定したい接続機器の  ([設定]) をクリックします。複数の接続機器を接続する場合は、[接続機器設定] の [機器別設定] から  をクリックすることで、接続機器を増やすことができます。



注意事項

- IP アドレスに関してはネットワーク管理者に確認してください。
- 同一ネットワークで重複する IP アドレスを設定しないでください。
- 個別機器設定の IP アドレスは、接続機器側の IP アドレスを設定してください。
- 表示器の IP アドレスは、表示器のオフラインモードで設定する必要があります。

接続機器の設定

接続機器の通信設定はラダーソフト (KV STUDIO Ver.4 以降) で設定します。詳細は接続機器のマニュアルを参照してください。

- 1 ラダーソフトを起動します。
- 2 [ファイル]メニューから[プロジェクトの新規作成]を選択し、[プロジェクト新規作成]ダイアログボックスを表示します。
- 3 [プロジェクト名]に任意のプロジェクト名を入力し、[対応機種]から使用する接続機器を選択して[OK]をクリックします。
- 4 [ユニット構成設定の確認]ダイアログボックスで[はい]をクリックし、[ユニットエディタ]ウィンドウを表示します。
- 5 [ユニット選択]タブのユニット一覧から「KV-LE20V」を選択し、ユニット配置エリアにドラッグ&ドロップします。
- 6 ユニット配置エリアの「KV-LE20V」を右クリックし、[ユニット設定の表示]を選択します。
- 7 以下のように設定項目を設定します。

| 設定項目 | 設定値 |
|---------------|----------------|
| 先頭 DM 番号 | DM10100 |
| 通信速度 | 100/10 Mbps 自動 |
| IP アドレス | 192.168.0.1 |
| サブネットマスク | 255.255.255.0 |
| ポート番号 (上位リンク) | 8501 |

- 8 [変換]メニューから[リレー /DM 自動割付]を選択します。
- 9 [ファイル]メニューから[閉じる]を選択し、[ユニットエディタ]ダイアログボックスを表示します。
- 10 [Yes]をクリックします。
- 11 [モニタ/シミュレータ]メニューから[PLC 転送]を選択し、[プログラム転送]ダイアログボックスを表示します。
- 12 [ユニット設定情報]と[プログラム]にチェックをつけて、[実行]をクリックします。設定情報が転送されます。

これで接続機器の設定は完了です。

注意事項

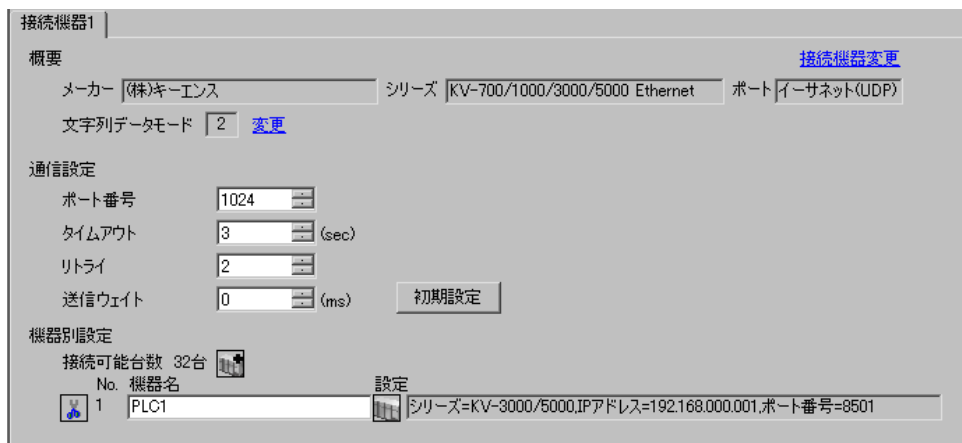
- IP アドレスに関してはネットワーク管理者に確認してください。
- 同一ネットワークで重複する IP アドレスを設定しないでください。

3.7 設定例 7



GP-ProEX の設定

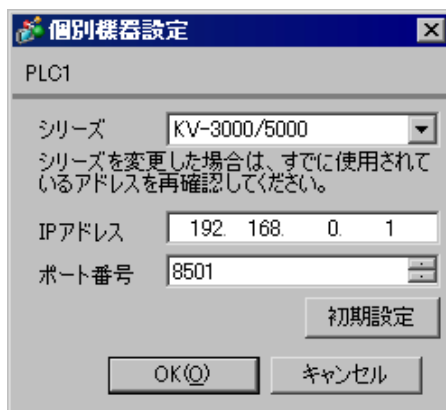
通信設定

設定画面を表示するには、ワークスペースの [システム設定ウィンドウ] から [接続機器設定] を選択します。



機器設定

設定画面を表示するには、[接続機器設定] の [機器別設定] から設定したい接続機器の  ([設定]) をクリックします。複数の接続機器を接続する場合は、[接続機器設定] の [機器別設定] から  をクリックすることで、接続機器を増やすことができます。



注意事項

- IP アドレスに関してはネットワーク管理者に確認してください。
- 同一ネットワークで重複する IP アドレスを設定しないでください。
- 個別機器設定の IP アドレスは、接続機器側の IP アドレスを設定してください。
- 表示器の IP アドレスは、表示器のオフラインモードで設定する必要があります。

接続機器の設定

接続機器の通信設定はラダーソフト (KV STUDIO Ver.4 以降) で設定します。詳細は接続機器のマニュアルを参照してください。

- 1 ラダーソフトを起動します。
- 2 [ファイル]メニューから[プロジェクトの新規作成]を選択し、[プロジェクト新規作成]ダイアログボックスを表示します。
- 3 [プロジェクト名]に任意のプロジェクト名を入力し、[対応機種]から使用する接続機器を選択して[OK]をクリックします。
- 4 [ユニット構成設定の確認]ダイアログボックスで[はい]をクリックし、[ユニットエディタ]ウィンドウを表示します。
- 5 [ユニット選択]タブのユニット一覧から「KV-LE20V」を選択し、ユニット配置エリアにドラッグ&ドロップします。
- 6 ユニット配置エリアの「KV-LE20V」を右クリックし、[ユニット設定の表示]を選択します。
- 7 以下のように設定項目を設定します。

| 設定項目 | 設定値 |
|---------------|----------------|
| 先頭 DM 番号 | DM10100 |
| 通信速度 | 100/10 Mbps 自動 |
| IP アドレス | 192.168.0.1 |
| サブネットマスク | 255.255.255.0 |
| ポート番号 (上位リンク) | 8501 |

- 8 [変換]メニューから[リレー /DM 自動割付]を選択します。
- 9 [ファイル]メニューから[閉じる]を選択し、[ユニットエディタ]ダイアログボックスを表示します。
- 10 [Yes]をクリックします。
- 11 [モニタ/シミュレータ]メニューから[PLC 転送]を選択し、[プログラム転送]ダイアログボックスを表示します。
- 12 [ユニット設定情報]と[プログラム]にチェックをつけて、[実行]をクリックします。設定情報が転送されます。

これで接続機器の設定は完了です。

注意事項

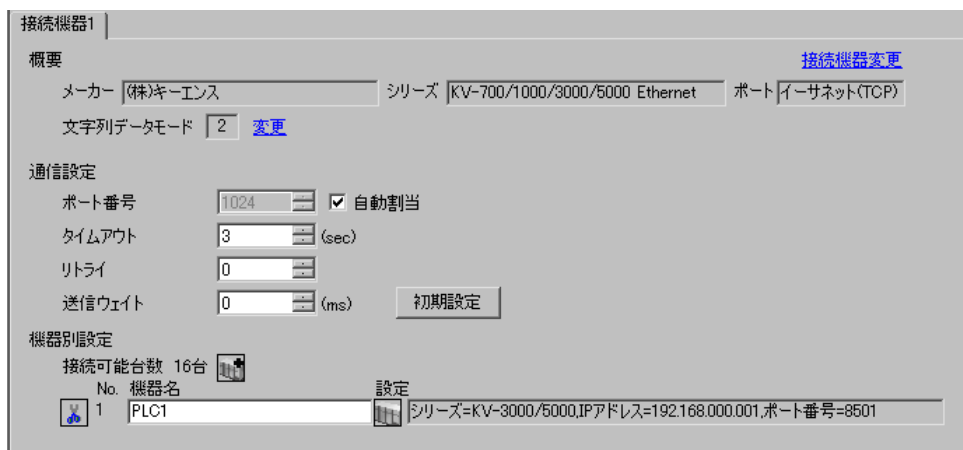
- IP アドレスに関してはネットワーク管理者に確認してください。
- 同一ネットワークで重複する IP アドレスを設定しないでください。

3.8 設定例 8



GP-ProEX の設定

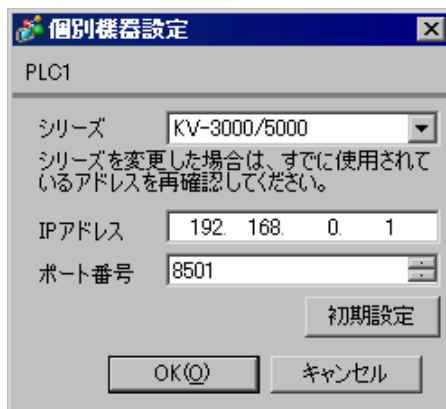
通信設定

設定画面を表示するには、ワークスペースの [システム設定ウィンドウ] から [接続機器設定] を選択します。



機器設定

設定画面を表示するには、[接続機器設定] の [機器別設定] から設定したい接続機器の  ([設定]) をクリックします。複数の接続機器を接続する場合は、[接続機器設定] の [機器別設定] から  をクリックすることで、接続機器を増やすことができます。



注意事項

- IP アドレスに関してはネットワーク管理者に確認してください。
- 同一ネットワークで重複する IP アドレスを設定しないでください。
- 個別機器設定の IP アドレスは、接続機器側の IP アドレスを設定してください。
- 表示器の IP アドレスは、表示器のオフラインモードで設定する必要があります。

接続機器の設定

接続機器の通信設定はラダーソフト (KV STUDIO Ver.4 以降) で設定します。詳細は接続機器のマニュアルを参照してください。

- 1 ラダーソフトを起動します。
- 2 [ファイル]メニューから[プロジェクトの新規作成]を選択し、[プロジェクト新規作成]ダイアログボックスを表示します。
- 3 [プロジェクト名]に任意のプロジェクト名を入力し、[対応機種]から使用する接続機器を選択して[OK]をクリックします。
- 4 [ユニット構成設定の確認]ダイアログボックスで[はい]をクリックし、[ユニットエディタ]ウィンドウを表示します。
- 5 [ユニット選択]タブのユニット一覧から「KV-LE20V」を選択し、ユニット配置エリアにドラッグ&ドロップします。
- 6 ユニット配置エリアの「KV-LE20V」を右クリックし、[ユニット設定の表示]を選択します。
- 7 以下のように設定項目を設定します。

| 設定項目 | 設定値 |
|---------------|----------------|
| 先頭 DM 番号 | DM10100 |
| 通信速度 | 100/10 Mbps 自動 |
| IP アドレス | 192.168.0.1 |
| サブネットマスク | 255.255.255.0 |
| ポート番号 (上位リンク) | 8501 |

- 8 [変換]メニューから[リレー /DM 自動割付]を選択します。
- 9 [ファイル]メニューから[閉じる]を選択し、[ユニットエディタ]ダイアログボックスを表示します。
- 10 [Yes]をクリックします。
- 11 [モニタ/シミュレータ]メニューから[PLC 転送]を選択し、[プログラム転送]ダイアログボックスを表示します。
- 12 [ユニット設定情報]と[プログラム]にチェックをつけて、[実行]をクリックします。設定情報が転送されます。

これで接続機器の設定は完了です。

注意事項

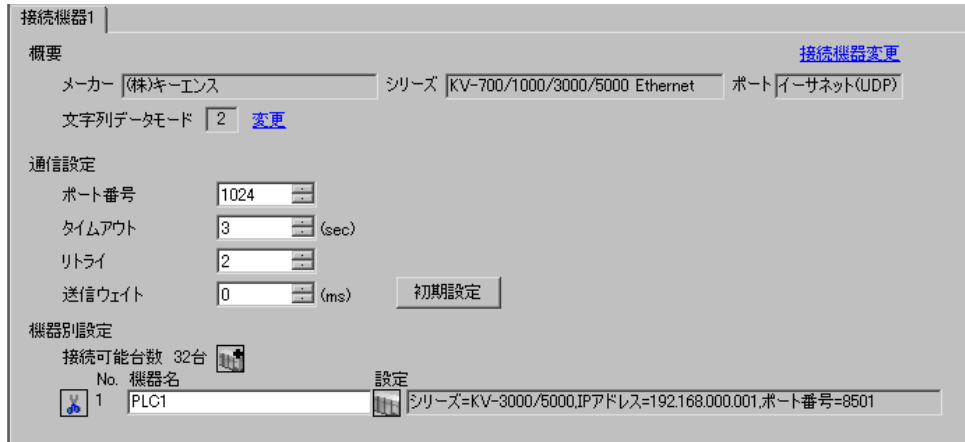
- IP アドレスに関してはネットワーク管理者に確認してください。
- 同一ネットワークで重複する IP アドレスを設定しないでください。

3.9 設定例 9



GP-ProEX の設定

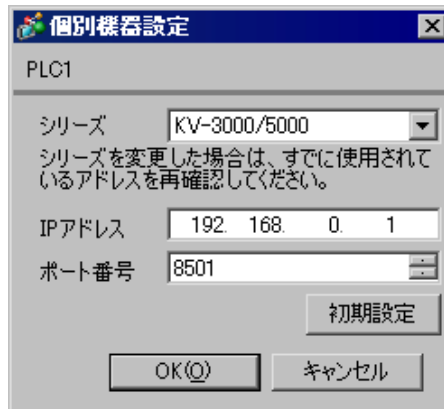
通信設定

設定画面を表示するには、ワークスペースの [システム設定ウィンドウ] から [接続機器設定] を選択します。



機器設定

設定画面を表示するには、[接続機器設定] の [機器別設定] から設定したい接続機器の  ([設定]) をクリックします。複数の接続機器を接続する場合は、[接続機器設定] の [機器別設定] から  をクリックすることで、接続機器を増やすことができます。



注意事項

- IP アドレスに関してはネットワーク管理者に確認してください。
- 同一ネットワークで重複する IP アドレスを設定しないでください。
- 個別機器設定の IP アドレスは、接続機器側の IP アドレスを設定してください。
- 表示器の IP アドレスは、表示器のオフラインモードで設定する必要があります。

接続機器の設定

接続機器の通信設定はラダーソフト (KV STUDIO Ver.4 以降) で設定します。詳細は接続機器のマニュアルを参照してください。

- 1 ラダーソフトを起動します。
- 2 [ファイル]メニューから[プロジェクトの新規作成]を選択し、[プロジェクト新規作成]ダイアログボックスを表示します。
- 3 [プロジェクト名]に任意のプロジェクト名を入力し、[対応機種]から使用する接続機器を選択して [OK] をクリックします。
- 4 [ユニット構成設定の確認]ダイアログボックスで [はい] をクリックし、[ユニットエディタ]ウィンドウを表示します。
- 5 ユニット配置エリアの「KV-5000」を右クリックし、[ユニット設定の表示]を選択します。
- 6 [通信モード]で「イーサネット」を選択し、以下のように設定項目を設定します。

| 設定項目 | 設定値 |
|---------------|----------------|
| 先頭 DM 番号 | DM0 |
| 通信速度 | 100/10 Mbps 自動 |
| IP アドレス | 192.168.0.1 |
| サブネットマスク | 255.255.255.0 |
| ポート番号 (上位リンク) | 8501 |

- 7 [変換]メニューから [リレー /DM 自動割付] を選択します。
- 8 [ファイル]メニューから [閉じる] を選択し、[ユニットエディタ]ダイアログボックスを表示します。
- 9 [Yes] をクリックします。
- 10 [モニタ/シミュレータ]メニューから [PLC 転送] を選択し、[プログラム転送]ダイアログボックスを表示します。
- 11 [ユニット設定情報]と[プログラム]にチェックをつけて、[実行]をクリックします。設定情報が転送されます。

これで接続機器の設定は完了です。

注意事項

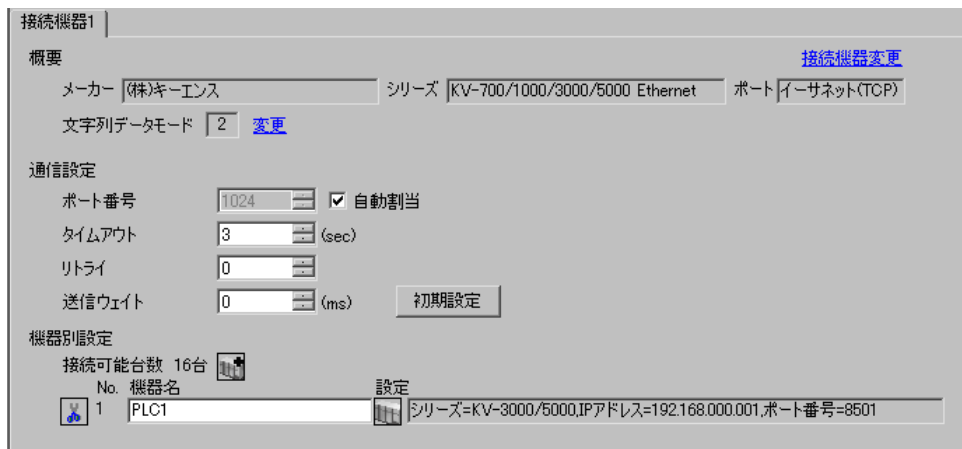
- IP アドレスに関してはネットワーク管理者に確認してください。
- 同一ネットワークで重複する IP アドレスを設定しないでください。

3.10 設定例 10



GP-ProEX の設定

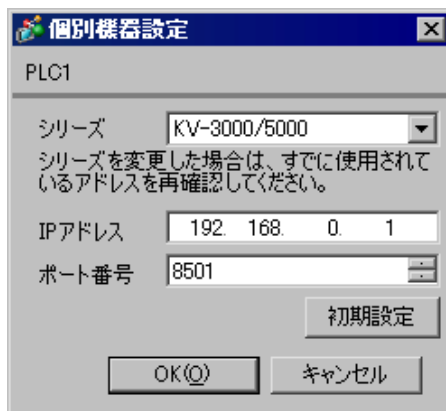
通信設定

設定画面を表示するには、ワークスペースの [システム設定ウィンドウ] から [接続機器設定] を選択します。



機器設定

設定画面を表示するには、[接続機器設定] の [機器別設定] から設定したい接続機器の  ([設定]) をクリックします。複数の接続機器を接続する場合は、[接続機器設定] の [機器別設定] から  をクリックすることで、接続機器を増やすことができます。



注意事項

- IP アドレスに関してはネットワーク管理者に確認してください。
- 同一ネットワークで重複する IP アドレスを設定しないでください。
- 個別機器設定の IP アドレスは、接続機器側の IP アドレスを設定してください。
- 表示器の IP アドレスは、表示器のオフラインモードで設定する必要があります。

接続機器の設定

接続機器の通信設定はラダーソフト (KV STUDIO Ver.4 以降) で設定します。詳細は接続機器のマニュアルを参照してください。

- 1 ラダーソフトを起動します。
- 2 [ファイル]メニューから[プロジェクトの新規作成]を選択し、[プロジェクト新規作成]ダイアログボックスを表示します。
- 3 [プロジェクト名]に任意のプロジェクト名を入力し、[対応機種]から使用する接続機器を選択して [OK] をクリックします。
- 4 [ユニット構成設定の確認]ダイアログボックスで [はい] をクリックし、[ユニットエディタ] ウィンドウを表示します。
- 5 ユニット配置エリアの「KV-5000」を右クリックし、[ユニット設定の表示]を選択します。
- 6 [通信モード]で「イーサネット」を選択し、以下のように設定項目を設定します。

| 設定項目 | 設定値 |
|---------------|----------------|
| 先頭 DM 番号 | DM0 |
| 通信速度 | 100/10 Mbps 自動 |
| IP アドレス | 192.168.0.1 |
| サブネットマスク | 255.255.255.0 |
| ポート番号 (上位リンク) | 8501 |

- 7 [変換]メニューから [リレー /DM 自動割付] を選択します。
- 8 [ファイル]メニューから [閉じる] を選択し、[ユニットエディタ]ダイアログボックスを表示します。
- 9 [Yes] をクリックします。
- 10 [モニタ/シミュレータ]メニューから [PLC 転送] を選択し、[プログラム転送]ダイアログボックスを表示します。
- 11 [ユニット設定情報]と[プログラム]にチェックをつけて、[実行]をクリックします。設定情報が転送されます。

これで接続機器の設定は完了です。

注意事項

- IP アドレスに関してはネットワーク管理者に確認してください。
- 同一ネットワークで重複する IP アドレスを設定しないでください。

4 設定項目

表示器の通信設定は GP-Pro EX、または表示器のオフラインモードで設定します。

各項目の設定は接続機器の設定と一致させる必要があります。

☞ 「3 通信設定例」(6 ページ)

MEMO

- 表示器の IP アドレスは、表示器のオフラインモードで設定する必要があります。

参照：保守 / トラブル解決ガイド「2.5 イーサネット設定」


4.1 GP-Pro EX での設定項目


通信設定

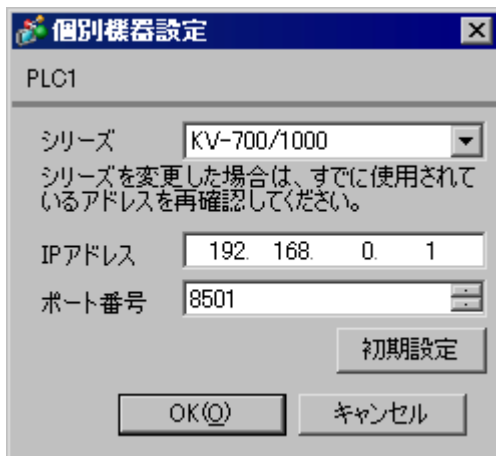
設定画面を表示するには、ワークスペースの [システム設定ウィンドウ] から [接続機器設定] を選択します。

| 設定項目 | 設定内容 |
|--------|---|
| ポート番号 | 表示器のポート番号を「1024 ~ 65535」で入力します。[自動割当]にチェックを入れた場合、ポート番号は自動で設定されます。 MEMO • [自動割当]は[接続方法]で「イーサネット(TCP)」を選択した場合のみ設定できます。 |
| タイムアウト | 表示器が接続機器からの応答を待つ時間(s)を「1 ~ 127」で入力します。 |
| リトライ | 接続機器からの応答がない場合に、表示器がコマンドを再送信する回数を「0 ~ 255」で入力します。 |
| 送信ウェイト | 表示器がパケットを受信してから、次のコマンドを送信するまでの待機時間(ms)を「0 ~ 255」で入力します。 |

機器設定

設定画面を表示するには、[接続機器設定] の [機器別設定] から設定したい接続機器の  ([設定]) をクリックします。

複数の接続機器を接続する場合は、[接続機器設定] の [機器別設定] から  をクリックすることで、接続機器を増やすことができます

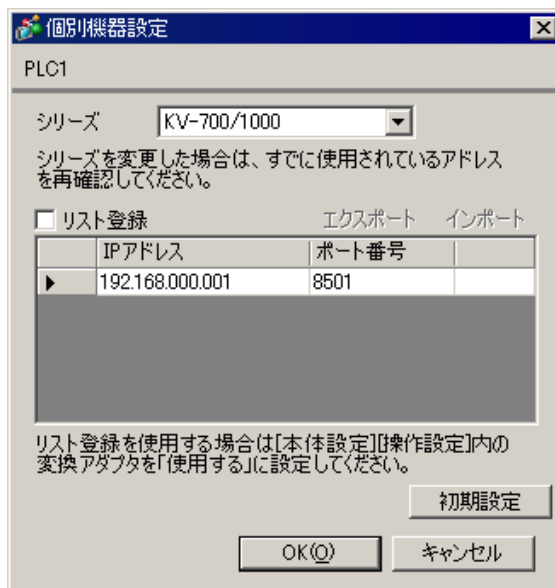


| 設定項目 | 設定内容 |
|---------|---|
| シリーズ | 接続機器のシリーズを選択します。 |
| IP アドレス | 接続機器の IP アドレスを設定します。 MEMO <ul style="list-style-type: none"> IP アドレスに関してはネットワーク管理者に確認してください。 同一ネットワークで重複する IP アドレスを設定しないでください。 |
| ポート番号 | 接続機器のポート番号を「1024 ~ 65535」で入力します。 重要 <ul style="list-style-type: none"> 1 つのポート番号に接続できる表示器は 1 台のみです。 |

GP3000H シリーズを使用する場合

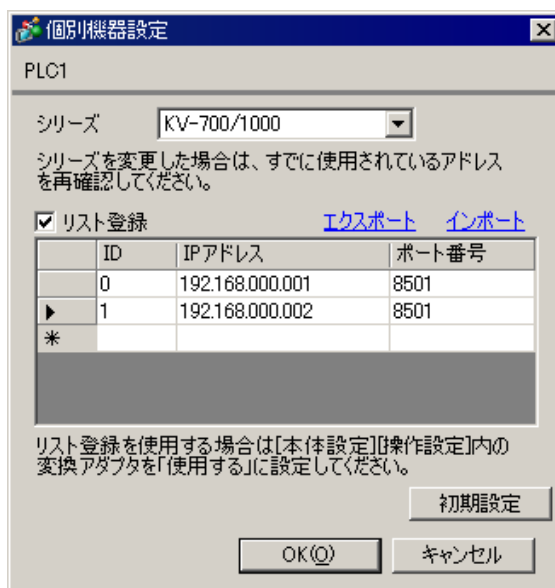
使用する表示器が GP3000H シリーズの場合は以下の機器設定ダイアログボックスが表示されます。通信する接続機器を GP3000H 専用変換アダプタの ID 番号（ロータリスイッチ）で切り替える場合は、リスト登録を使用する必要があります。

- ・ <リスト登録を使用しない場合>



| 設定項目 | 設定内容 |
|---------|---|
| シリーズ | 接続機器のシリーズを選択します。 |
| リスト登録 | [リスト登録]のチェックをはずします。 |
| IP アドレス | 接続機器の IP アドレスを設定します。 MEMO <ul style="list-style-type: none"> ・ IP アドレスに関してはネットワーク管理者に確認してください。 ・ 同一ネットワークで重複する IP アドレスを設定しないでください。 |
| ポート番号 | 接続機器のポート番号を「1024 ~ 65535」で入力します。 重要 <ul style="list-style-type: none"> ・ 1つのポート番号に接続できる表示器は1台のみです。 |

- ・ <リスト登録を使用する場合>



| 設定項目 | 設定内容 |
|---------|---|
| シリーズ | 接続機器のシリーズを選択します。 |
| リスト登録 | <p>[リスト登録] にチェックを付けます。</p> <p>重要</p> <ul style="list-style-type: none"> ワークスペースの [システム設定ウィンドウ] から [本体設定]-[操作設定] タブを選択し、[変換アダプタ] の「使用する」にチェックを付けてください。 |
| エクスポート | <p>リストの情報をカンマ区切りの CSV ファイルでエクスポートします。</p> <p>☞ 「 機器設定のエクスポート手順」(30 ページ)</p> |
| インポート | <p>カンマ区切りの CSV ファイルで記述されたリストの情報をインポートします。</p> <p>☞ 「 機器設定のインポート手順」(30 ページ)</p> |
| ID | GP3000H 専用変換アダプタの ID 番号 (ロータリスイッチ) を「0 ~ 255」で入力します。 |
| IP アドレス | <p>接続機器の IP アドレスを設定します。</p> <p>MEMO</p> <ul style="list-style-type: none"> IP アドレスに関してはネットワーク管理者に確認してください。 同一ネットワークで重複する IP アドレスを設定しないでください。 |
| ポート番号 | <p>接続機器のポート番号を「1024 ~ 65535」で入力します。</p> <p>重要</p> <ul style="list-style-type: none"> 1 つのポート番号に接続できる表示器は 1 台のみです。 |

機器設定のエクスポート手順

- 1 [個別機器設定] ダイアログボックスの [エクスポート] をクリックし、[エクスポート] ダイアログボックスを表示します。
- 2 保存先ファイル名を入力し、[保存] をクリックします。

機器設定のインポート手順

- 1 [個別機器設定] ダイアログボックスの [インポート] をクリックし、[インポート] ダイアログボックスを表示します。
- 2 CSV ファイルを選択し、[開く] をクリックします。

4.2 オフラインモードでの設定項目

MEMO

- ・ オフラインモードへの入り方や操作方法は保守 / トラブル解決ガイドを参照してください。

参照 : 保守 / トラブル解決ガイド「2.2 オフラインモードについて」

通信設定

設定画面を表示するには、オフラインモードの [周辺機器設定] から [接続機器設定] をタッチします。表示された一覧から設定したい接続機器をタッチします。

| 通信設定 | 機器設定 | | | |
|---|--|---------------------------------------|--|------------------------|
| KV-700/1000/3000/5000 イーサネット [UDP] Page 1/1 | | | | |
| ポート番号 | <input type="radio"/> 固定 <input checked="" type="radio"/> 自動 | <input type="text" value="1024"/> ▼ ▲ | | |
| タイムアウト(s) | <input type="text" value="3"/> ▼ ▲ | | | |
| リトライ | <input type="text" value="2"/> ▼ ▲ | | | |
| 送信ウェイト(ms) | <input type="text" value="0"/> ▼ ▲ | | | |
| 終了 | | 戻る | | 2008/01/08 19:13:56 |

| 設定項目 | 設定内容 |
|--------|--|
| ポート番号 | 表示器のポート番号を設定します。 UDP 接続では [固定] [自動] の選択に関わらず、入力したポート番号が割り当てられます。 TCP 接続では [固定] [自動] のいずれかを選択します。[固定] を選択した場合は表示器のポート番号を「1024 ~ 65535」で入力します。[自動] を選択した場合は入力した値に関わらず自動的に割り当てられます。 |
| タイムアウト | 表示器が接続機器からの応答を待つ時間 (s) を「1 ~ 127」で入力します。 |
| リトライ | 接続機器からの応答がない場合に、表示器がコマンドを再送信する回数を「0 ~ 255」で入力します。 |
| 送信ウェイト | 表示器がパケットを受信してから、次のコマンドを送信するまでの待機時間 (ms) を「0 ~ 255」で入力します。 |

機器設定

設定画面を表示するには、[周辺機器設定] から [接続機器設定] をタッチします。表示された一覧から設定したい接続機器をタッチし、[機器設定] をタッチします。

| 通信設定 | 機器設定 | | | |
|---|------|-------------|--|------------------------|
| KV-700/1000/3000/5000 イーサネット [UDP] Page 1/1 | | | | |
| 接続機器名 | | PLC1 ▼ | | |
| シリーズ | | KV-700/1000 | | |
| IPアドレス | | 192 168 0 1 | | |
| ポート番号 | | 8501 ▼ ▲ | | |
| 終了 | | 戻る | | 2008/01/08 19:14:03 |

| 設定項目 | 設定内容 |
|---------|---|
| 接続機器名 | 設定する接続機器を選択します。接続機器名は GP-Pro EX で設定する接続機器の名称です。(初期値 [PLC1]) |
| シリーズ | 接続機器のシリーズを表示します。 |
| IP アドレス | 接続機器の IP アドレスを設定します。 MEMO <ul style="list-style-type: none"> IP アドレスに関してはネットワーク管理者に確認してください。 同一ネットワークで重複する IP アドレスを設定しないでください。 |
| ポート番号 | 接続機器のポート番号を「1024 ~ 65535」で入力します。 重要 <ul style="list-style-type: none"> 1 つのポート番号に接続できる表示器は 1 台のみです。 |

GP3000H シリーズを使用する場合

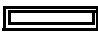
| 通信設定 | 機器設定 | | | |
|--------------------------------|-------------|-------|----------|------------------------|
| KV-700/1000/3000/5000 Ethernet | | [UDP] | Page 1/1 | |
| 接続機器名 | PLC1 | | | |
| シリーズ | KV-700/1000 | | | |
| IPアドレス | 192 168 0 1 | | | |
| ポート番号 | 8501 | | | |
| リスト登録 | OFF | | | |
| | 終了 | | 戻る | 2008/10/14 06:15:21 |

| 設定項目 | 設定内容 |
|---------|---|
| 接続機器名 | 設定する接続機器を選択します。接続機器名は GP-Pro EX で設定する接続機器の名称です。(初期値 [PLC1]) |
| シリーズ | 接続機器のシリーズを表示します。 |
| IP アドレス | 接続機器の IP アドレスを設定します。 MEMO <ul style="list-style-type: none"> IP アドレスに関してはネットワーク管理者に確認してください。 同一ネットワークで重複する IP アドレスを設定しないでください。 |
| ポート番号 | 接続機器のポート番号を「1024 ~ 65535」で入力します。 重要 <ul style="list-style-type: none"> 1 つのポート番号に接続できる表示器は 1 台のみです。 |
| リスト登録 | リスト登録の設定を表示します。 MEMO <ul style="list-style-type: none"> オフラインモードではリスト登録の設定内容を表示、変更できません。 |

5 使用可能デバイス

使用可能なデバイスアドレスの範囲を下表に示します。ただし、実際にサポートされるデバイスの範囲は接続機器によって異なりますので、ご使用の接続機器のマニュアルで確認してください。

5.1 KV-700 シリーズ

 はシステムデータエリアに指定できます。

| デバイス | ビットアドレス | ワードアドレス | 32 bits | 備考 |
|--------------------|-----------------|---|--|---|
| 入力リレー | 00000 - 59915 | 000 - 599 |  | |
| 出力リレー | | | | |
| 内部補助リレー | | | | |
| コントロールリレー | CR0000 - CR3915 | CR00 - CR39 | | |
| タイマ (接点) | T000 - T511 | ---- | - | |
| カウンタ (接点) | C000 - C511 | ---- | | |
| 高速カウンタコンパレータ (接点) | CTC0 - CTC3 | ---- | | 1 |
| タイマ (設定値) | ---- | TS000 - TS511 |  | 2 |
| カウンタ (設定値) | ---- | CS000 - CS511 | | 2 |
| タイマ (現在値) | ---- | TC000 - TC511 | | 2 |
| カウンタ (現在値) | ---- | CC000 - CC511 | | 2 |
| データメモリ | ---- |  DM00000 - DM39999 | |  3 |
| テンポラリデータメモリ | ---- | TM000 - TM511 | |  |
| コントロールメモリ | ---- | CM0000 - CM3999 | |  |
| デジタルトリマ | ---- | TRM0 - TRM7 | | 1 2 |
| 高速カウンタ (現在値) | ---- | CTH0 - CTH1 | | 2 |
| 高速カウンタコンパレータ (設定値) | ---- | CTC0 - CTC3 | | 2 |

1 書込み不可

2 32 ビットデバイスです。

3 DM20000 から DM39999 を使用する場合は拡張メモリを装着する必要があります。

MEMO


- システムデータエリアについては GP-Pro EX リファレンスマニュアルを参照してください。



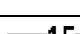
参照 : GP-Pro EX リファレンスマニュアル「付録 1.4LS エリア (ダイレクトアクセス方式専用)」

- 表中のアイコンについてはマニュアル表記上の注意を参照してください。

 「表記のルール」

5.2 KV-1000 シリーズ

 はシステムデータエリアに指定できます。

| デバイス | ビットアドレス | ワードアドレス | 32 bits | 備考 |
|--------------------|-------------------|-------------------|---------|---|
| 入力リレー | 00000 - 59915 | 000 - 599 | [L/H] | 1 |
| 出力リレー | | | | 1 |
| 内部補助リレー | | | | 1 |
| 内部補助リレー | MR00000 - MR99915 | MR000 - MR999 | [L/H] | |
| ラッチリレー | LR00000 - LR99915 | LR000 - LR999 | | |
| コントロールリレー | CR00000 - CR3915 | CR00 - CR39 | | |
| タイマ (接点) | T0000 - T3999 | ---- | - | |
| カウンタ (接点) | C0000 - C3999 | ---- | | |
| 高速カウンタコンパレータ (接点) | CTC0 - CTC3 | ---- | | 2 |
| タイマ (設定値) | ---- | TS0000 - TS3999 | [L/H] | 3 |
| カウンタ (設定値) | ---- | CS0000 - CS3999 | | 3 |
| タイマ (現在値) | ---- | TC0000 - TC3999 | | 3 |
| カウンタ (現在値) | ---- | CC0000 - CC3999 | | 3 |
| データメモリ | ---- | DM00000 - DM65534 | |  |
| 拡張データメモリ | ---- | EM00000 - EM65534 | |  |
| 拡張データメモリ | ---- | FM00000 - FM32766 | |  |
| テンポラリデータメモリ | ---- | TM000 - TM511 | |  |
| コントロールメモリ | ---- | CM00000 - CM11998 | |  |
| インデックスレジスタ | ---- | Z01 - Z12 | |  4 |
| デジタルトリマ | ---- | TRM0 - TRM7 | 2 3 | |
| 高速カウンタ (現在値) | ---- | CTH0 - CTH1 | 3 | |
| 高速カウンタコンパレータ (設定値) | ---- | CTC0 - CTC3 | 3 | |

1 KV-1000 では R000 から R599 (R00000 から R59915) の範囲で示されますが、表示器では 000 から 599 (00000 から 59915) の範囲で示されます。

2 書込み不可

3 32 ビットデバイスです。

4 Z11 および Z12 は、接続機器のシステムが使用しているため書込みできません。

MEMO


- システムデータエリアについては GP-Pro EX リファレンスマニュアルを参照してください。

参照 : GP-Pro EX リファレンスマニュアル「付録 1.4LS エリア (ダイレクトアクセス方式専用)」

- 表中のアイコンについてはマニュアル表記上の注意を参照してください。

 「表記のルール」

5.3 KV-3000/5000 シリーズ

 はシステムデータエリアに指定できます。

| デバイス | ビットアドレス | ワードアドレス | 32 bits | 備考 |
|--------------------|-------------------|--------------------------|------------|---------------|
| 入力リレー | R00000 - R99915 | R000 - R999 | L/H | |
| 出力リレー | | | | |
| 内部補助リレー | | | | |
| リンクリレー | B0000 - B3FFF | B000 - B3FF | | |
| 内部補助リレー | MR00000 - MR99915 | MR000 - MR999 | | |
| ラッチリレー | LR00000 - LR99915 | LR000 - LR999 | | |
| コントロールリレー | CR0000 - CR3915 | CR00 - CR39 | | |
| ワークリレー | VB0000 - VB3FFF | VB000 - VB3FF | | |
| タイマ (接点) | T0000 - T3999 | ---- | - | |
| カウンタ (接点) | C0000 - C3999 | ---- | | |
| 高速カウンタコンパレータ (接点) | CTC0 - CTC3 | ---- | | 1 |
| タイマ (設定値) | ---- | TS0000 - TS3999 | L/H | 2 |
| カウンタ (設定値) | ---- | CS0000 - CS3999 | | 2 |
| タイマ (現在値) | ---- | TC0000 - TC3999 | | 2 |
| カウンタ (現在値) | ---- | CC0000 - CC3999 | | 2 |
| データメモリ | ---- | DM00000 - DM65534 | | Bit 15 |
| 拡張データメモリ | ---- | EM00000 - EM65534 | | Bit 15 |
| ファイルレジスタ | 現バンク | FM00000 - FM32767 | | Bit 15 |
| | シリアルナンバーシステム | ZF000000 - ZF131071 | | Bit 15 |
| テンポラリデータメモリ | ---- | TM000 - TM511 | | Bit 15 |
| コントロールメモリ | ---- | CM00000 - CM05999 | | Bit 15 |
| リンクレジスタ | ---- | W0000 - W3FFF | | Bit F |
| ワークメモリ | ---- | VM00000 - VM59999 | | Bit 15 |
| インデックスレジスタ | ---- | Z01 - Z12 | | 2 3 |
| デジタルトリマ | ---- | TRM0 - TRM7 | | 1 2 |
| 高速カウンタ (現在値) | ---- | CTH0 - CTH1 | | 2 |
| 高速カウンタコンパレータ (設定値) | ---- | CTC0 - CTC3 | | 2 |

- 1 書込み不可
- 2 32 ビットデバイスです。
- 3 Z11 および Z12 は、接続機器のシステムが使用しているため書込みできません。

MEMO

- システムデータエリアについては GP-Pro EX リファレンスマニュアルを参照してください。

参照 : GP-Pro EX リファレンスマニュアル「付録 1.4LS エリア (ダイレクトアクセス方式専用)」

- 表中のアイコンについてはマニュアル表記上の注意を参照してください。
☞「表記のルール」

6 デバイスコードとアドレスコード

デバイスコードとアドレスコードはデータ表示器などのアドレスタイプで「デバイスタイプ&アドレス」を設定している場合に使用します。

6.1 KV-700 シリーズ

| デバイス | デバイス名 | デバイスコード (HEX) | アドレスコード |
|--------------------|-------|------------------|------------|
| 入力リレー | ----- | 0080 | ワードアドレス |
| 出力リレー | | | |
| 内部補助リレー | | | |
| コントロールリレー | CR | 008A | ワードアドレス |
| タイマ (設定値) | TS | 0062 | ダブルワードアドレス |
| カウンタ (設定値) | CS | 0063 | ダブルワードアドレス |
| タイマ (現在値) | TC | 0060 | ダブルワードアドレス |
| カウンタ (現在値) | CC | 0061 | ダブルワードアドレス |
| データメモリ | DM | 0000 | ワードアドレス |
| テンポラリデータメモリ | TM | 0001 | ワードアドレス |
| コントロールメモリ | CM | 0002 | ワードアドレス |
| デジタルトリマ | TRM | 0064 | ダブルワードアドレス |
| 高速カウンタ (現在値) | CTH | 0065 | ダブルワードアドレス |
| 高速カウンタコンパレータ (設定値) | CTC | 0066 | ダブルワードアドレス |

6.2 KV-1000 シリーズ

| デバイス | デバイス名 | デバイスコード (HEX) | アドレスコード |
|--------------------|-------|------------------|------------|
| 入力リレー | ----- | 0080 | ワードアドレス |
| 出力リレー | | | |
| 内部補助リレー | | | |
| 内部補助リレー | MR | 0082 | ワードアドレス |
| ラッチリレー | LR | 0084 | ワードアドレス |
| コントロールリレー | CR | 008A | ワードアドレス |
| タイマ (設定値) | TS | 0062 | ダブルワードアドレス |
| カウンタ (設定値) | CS | 0063 | ダブルワードアドレス |
| タイマ (現在値) | TC | 0060 | ダブルワードアドレス |
| カウンタ (現在値) | CC | 0061 | ダブルワードアドレス |
| データメモリ | DM | 0000 | ワードアドレス |
| 拡張データメモリ | EM | 0010 | ワードアドレス |
| 拡張データメモリ | FM | 0011 | ワードアドレス |
| テンポラリデータメモリ | TM | 0001 | ワードアドレス |
| コントロールメモリ | CM | 0002 | ワードアドレス |
| インデックスレジスタ | Z | 0003 | ワードアドレス |
| デジタルトリマ | TRM | 0064 | ダブルワードアドレス |
| 高速カウンタ (現在値) | CTH | 0065 | ダブルワードアドレス |
| 高速カウンタコンパレータ (設定値) | CTC | 0066 | ダブルワードアドレス |

6.3 KV-3000/5000 シリーズ

| デバイス | | デバイス名 | デバイスコード (HEX) | アドレスコード |
|--------------------|-------------|-------|------------------|------------|
| 入力リレー | | R | 0080 | ワードアドレス |
| 出力リレー | | | | |
| 内部補助リレー | | | | |
| リンクリレー | | B | 008B | ワードアドレス |
| 内部補助リレー | | MR | 0082 | ワードアドレス |
| ラッチリレー | | LR | 0084 | ワードアドレス |
| コントロールリレー | | CR | 008A | ワードアドレス |
| ワークリレー | | VB | 008C | ワードアドレス |
| タイマ (設定値) | | TS | 0062 | ダブルワードアドレス |
| カウンタ (設定値) | | CS | 0063 | ダブルワードアドレス |
| タイマ (現在値) | | TC | 0060 | ダブルワードアドレス |
| カウンタ (現在値) | | CC | 0061 | ダブルワードアドレス |
| データメモリ | | DM | 0000 | ワードアドレス |
| 拡張データメモリ | | EM | 0010 | ワードアドレス |
| ファイルレジスタ | 現バンク | FM | 0011 | ワードアドレス |
| | シリアルナンバーステム | ZF | 0012 | ワードアドレス |
| テンポラリデータメモリ | | TM | 0001 | ワードアドレス |
| コントロールメモリ | | CM | 0002 | ワードアドレス |
| リンクレジスタ | | W | 0013 | ワードアドレス |
| ワークメモリ | | VM | 0014 | ワードアドレス |
| インデックスレジスタ | | Z | 0067 | ダブルワードアドレス |
| デジタルトリマ | | TRM | 0064 | ダブルワードアドレス |
| 高速カウンタ (現在値) | | CTH | 0065 | ダブルワードアドレス |
| 高速カウンタコンパレータ (設定値) | | CTC | 0066 | ダブルワードアドレス |

7 エラーメッセージ

エラーメッセージは表示器の画面上に「番号:機器名:エラーメッセージ(エラー発生箇所)」のように表示されます。それぞれの内容は以下のとおりです。

| 項目 | 内容 |
|----------|--|
| 番号 | エラー番号 |
| 機器名 | エラーが発生した接続機器の名称。接続機器名は GP-Pro EX で設定する接続機器の名称です。(初期値 [PLC1]) |
| エラーメッセージ | 発生したエラーに関するメッセージを表示します。 |
| エラー発生箇所 | <p>エラーが発生した接続機器の IP アドレスやデバイスアドレス、接続機器から受信したエラーコードを表示します。</p> <p>MEMO</p> <ul style="list-style-type: none"> IP アドレスは「IP アドレス (10 進数):MAC アドレス (16 進数)」のように表示されます。 デバイスアドレスは「アドレス:デバイスアドレス」のように表示されます。 受信エラーコードは「10 進数 [16 進数]」のように表示されます。 |

エラーメッセージの表示例

「RHAA035:PLC1: 書込み要求でエラー応答を受信しました (受信エラーコード :2[02H])」

MEMO

- 受信したエラーコードの詳細は、接続機器のマニュアルを参照してください。
- ドライバ共通のエラーメッセージについては「保守/トラブル解決ガイド」の「エラーが表示されたら(エラーコード一覧)」を参照してください。

接続機器特有のエラーコード

| エラーコード (HEX) | エラー内容 |
|-----------------|---|
| E0 | 接続機器でデバイス定義していないデバイスにアクセスしました。 ¹ |
| E1 | CPU ユニットでサポートされないコマンドが送られました。 |
| E4 | 書込み不可デバイスに書込みを行ないました。 |

¹ タイマ(接点/現在値/設定値)、カウンタ(接点/現在値/設定値)、高速カウンタ、高速カウンタコンパレータ(設定値)に書込みを行なう場合は、あらかじめラダープログラムでの設定が必要です。

接続機器特有のエラーメッセージ

| エラー番号 | エラーメッセージ | 内容 |
|---------|---|--|
| RHxx128 | (Node Name): ID=(アダプタ ID) はリストに登録されていません | GP3000H 専用変換アダプタの ID 番号がリストに登録されていない場合、表示器の電源を ON にするとこのメッセージを表示します。GP3000H 専用変換アダプタの ID 番号をリストに登録してください。 |
| RHxx129 | (Node Name): 変換アダプタが接続されていないか、変換アダプタを使用しない設定になっています。接続または設定を確認してください。 | GP3000H 専用変換アダプタが接続されていないか、[変換アダプタ]の[使用する]にチェックが付いていない場合、「リスト登録」にチェックを付けるとこのメッセージを表示します。GP3000H 専用変換アダプタの接続または設定を確認してください。 |