

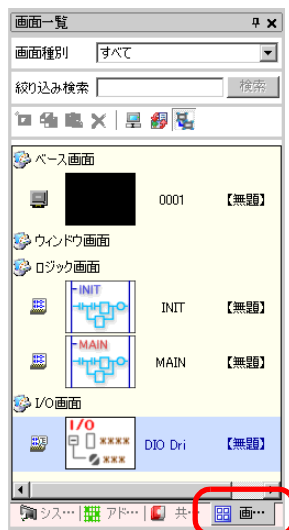
31.3 GP 内蔵 DIO に I/O を割り付けよう

31.3.1 GP 内蔵 DIO の I/O 端子について

I/O 画面を表示し、GP 内蔵 DIO の I/O 端子にアドレスを割り付けます。

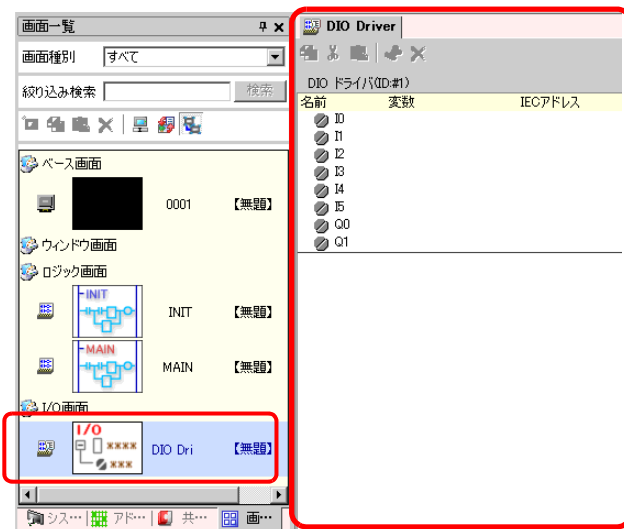
I/O 画面の表示方法

- 1 [画面一覧] ウィンドウのタブを選択して [画面一覧] ウィンドウを開きます。



MEMO • ワークスペースに [画面一覧] タブが表示されていない場合は、[表示 (V)] メニューから [ワークスペース (W)] を選択し、[画面一覧ウィンドウ (G)] を選択します。

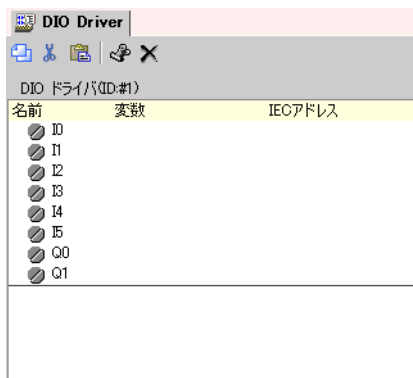
- 2 [I/O画面] をダブルクリックすると、編集画面に I/O 画面が表示されます。








MEMO • 端子にアドレスを割り付ける方法については次を参照してください。

☞ 「31.1.2 設定した各 I/O 端子にアドレスを割り付ける方法」(31-5 ページ)

31.3.2 I/O 画面の設定ガイド



設定項目		設定内容
コピー		変数を選択してクリックすると、コピーできます。
切り取り		変数を選択してクリックすると、切り取りできます。
貼り付け		コピーや切り取りでクリップボードにコピーされた変数を貼り付けできます。
編集		変数を選択してクリックすると、変更や新規登録できます。
削除		変数を選択してクリックすると、削除できます。
名前		端子の ID 記号が表示されます。
変数		端子に割り付けられたアドレスが表示されます。
IEC アドレス		I/O アドレス (IEC アドレス) が表示されます。