

6 | フォント

この章では、GP-Pro EXの「フォント」についての基本的な説明と、各フォントを使用した文字列を配置するための基本操作について説明します。

まず「6.1 フォントの種類」(6-2 ページ)をお読みいただき、目的に合ったフォントの説明ページへ読み進んでください。

6.1	フォントの種類.....	6-2
6.2	ストロークフォント、標準フォント.....	6-3
6.3	イメージフォント.....	6-15
6.4	[フォント設定]の設定ガイド.....	6-19
6.5	制限事項.....	6-20

6.1 フォントの種類

ストロークフォント、標準フォント	
<p>通常使用するフォントです。 ストロークフォントは自由に拡大でき、標準フォントは小さい文字もきれいに表示します。 (例) ストロークフォントでの文字列</p> <p>「日本語」 ストロークフォント</p> <p>「欧米」 stroke font</p> <p>「中国語(簡体字)」 unicode 标准</p>	<p>☞ 設定手順 (6-12 ページ)</p> <p>☞ 詳細 (6-3 ページ)</p>
イメージフォント	
<p>Windows フォントで作画する場合に使用します。</p> <p>「HGP 創英角ポップ体 / 斜体」 イメージフォント</p> <p>「MS ゴシック」 イメージフォント</p> <p>「Helvetica/ 斜体」 Image Font</p>	<p>☞ 設定手順 (6-16 ページ)</p> <p>☞ 詳細 (6-15 ページ)</p>

6.2 ストロークフォント、標準フォント

6.2.1 詳細

通常使用するフォントです。

ストロークフォントは自由に拡大でき、標準フォントは小さい文字もきれいに表示します。

(例) ストロークフォントでの文字列

「日本語」

ストロークフォント

「欧米」

stroke font

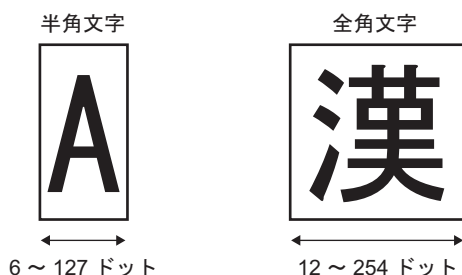
「中国語（簡体字）」

unicode 标准

文字の特徴

ストロークフォント

- 自由に拡大、きれいに表示します
6 ~ 127 ドットの範囲で自由に拡大、きれいに表示します。
半角文字サイズが基準です。全角文字は縦横同じサイズで固定されています。
ただし、小さなサイズの文字はきれいに表示できないベクトルフォントの性質を持っています。



- 太文字・中抜きに装飾できます

標準フォント

- 小さいサイズの文字もきれいに表示します
「8 × 16 ドット」, 「16 × 16 ドット」, 「32 × 32 ドット」など等倍（原寸）で配置すると小さいサイズの文字もきれいに表示します。ただし、拡大 / 縮小は選択式の倍率になります。
- 太文字・影文字に装飾できます

フォントの種類

各表示言語に対応するフォントは次のとおりです。

フォントタイプ	表示言語	フォント名
ストロークフォント	日本語	日本語ストロークフォント
	欧米	欧米ストロークフォント
	中国語（簡体字）	中国語（簡体字）ストロークフォント
	中国語（繁体字）	中国語（繁体字）ストロークフォント
	韓国語	韓国語ストロークフォント
	キリル文字 ¹	キリル文字ストロークフォント
	タイ語	タイ語ストロークフォント
標準フォント	日本語	日本語標準フォント
	欧米	欧米標準フォント
	中国語（簡体字）	中国語（簡体字）標準フォント
	中国語（繁体字）	中国語（繁体字）標準フォント
	韓国語	韓国語標準フォント

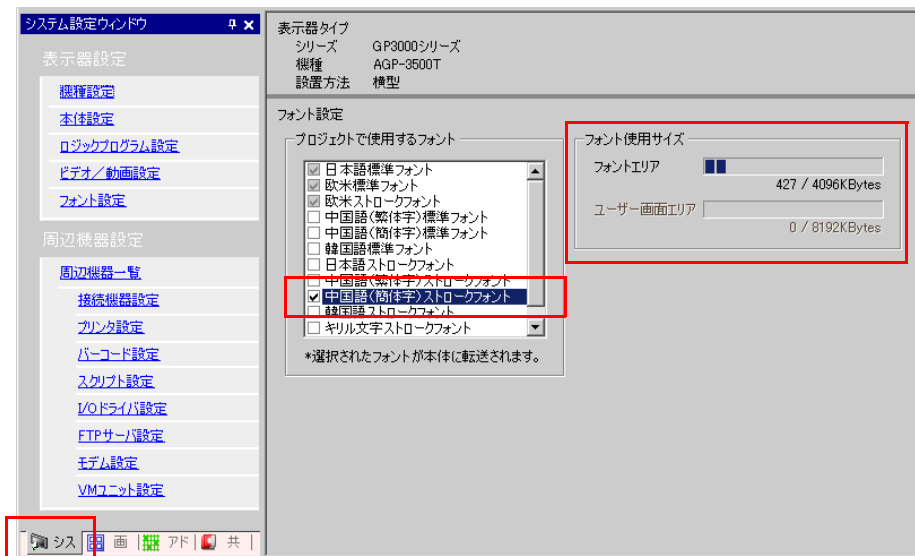
- ¹ キリル文字とは主にロシア語、ウクライナ語、ブルガリア語、ベラルーシ語、セルビア語、マケドニア語、カザフ語、キルギス語、モンゴル語で 사용되는文字です。

フォントの追加 / 削除

ストロークフォント、標準フォントはフォントエリア (4M バイト) の領域を使用します。

「日本語標準フォント」、「欧米標準フォント」、「欧米ストロークフォント」以外のフォントを使用する場合、フォントの追加 / 削除の設定を行います。

フォントの追加 / 削除は、[システム設定ウィンドウ]-[フォント設定]で行います。



(例) 中国語 (簡体字) ストロークフォントを追加する場合、上図のように [プロジェクトで使用するフォント] で「中国語 (簡体字) ストロークフォント」のみチェックを入れると [フォントエリア] 4M バイト中、「中国語 (簡体字) ストロークフォント」が 427K バイトを使用することがわかります。

重要

- 使用するフォントのみ追加してください。不要なフォントまで選択すると、フォントエリア (4M バイト) の容量を超え、ユーザー画面エリア (例「AGP-3500T なら 8M バイト¹⁾」) の領域も使用することになり、画面作成のための容量を制限してしまいます。

1 ユーザー画面エリアの容量は GP の機種によって異なります。

☞ 「1.3 機種別サポート機能一覧」(1-4 ページ)

MEMO

- 「日本語標準フォント」、「欧米標準フォント」、「欧米ストロークフォント」は固定です。フォントエリア (4M バイト) の領域に負荷をかけず自動的に GP へ転送されるため、フォント容量を気にせず使用できます。

対応する文字コード

接続機器 (PLC) から操作してデータ表示器 (文字列表示) で文字を表示させる場合、データ表示器で設定する表示言語に合わせて、次の文字コードを使用してください。

データ表示部品の表示言語	対応する文字コード	備考
日本語	シフト JIS コード	----
欧米	Code Page850 Code Page1250 Code Page1252 Code Page1254 Code Page1257	<div style="border: 1px solid black; padding: 2px; display: inline-block; margin-bottom: 5px;">重要</div> <ul style="list-style-type: none"> • 欧米標準フォントは Code Page850 のみ対応しています。 • 欧米ストロークフォントはご使用前に必ず次の文字一覧をご覧ください。 <p>☞ 「欧米ストロークフォント専用文字一覧」(6-7 ページ)</p>
中国語 (簡体字)	GB 2312	----
中国語 (繁体字)	BIG5	----
韓国語	KS C 5601	----
キリル文字	Code Page1251	----
タイ語	Code Page874	----

欧米ストロークフォント専用文字一覧

欧米ストロークフォントでは、次の一覧のうち、黒色の文字のみデータ表示器（文字列表示）で表示します。黒色文字下には Code Page850 の文字コード番号を 16 進数で表記しています。

重要 • 赤色の文字は、データ表示器（文字列表示）では表示できません。

				20※1	!	"	#	\$	%	&	'	(
)	*	+	,	-	.	/	0	1	2	3	4	
29	2a	2b	2c	2d	2e	2f	30	31	32	33	34	
5	6	7	8	9	:	;	<	=	>	?	@	
35	36	37	38	39	3a	3b	3c	3d	3e	3f	40	
A	B	C	D	E	F	G	H	I	J	K	L	
41	42	43	44	45	46	47	48	49	4a	4b	4c	
M	N	O	P	Q	R	S	T	U	V	W	X	
4d	4e	4f	50	51	52	53	54	55	56	57	58	
Y	Z	[\]	^	_	`	a	b	c	d	
59	5a	5b	5c	5d	5e	5f	60	61	62	63	64	
e	f	g	h	i	j	k	l	m	n	o	p	
65	66	67	68	69	6a	6b	6c	6d	6e	6f	70	
q	r	s	t	u	v	w	x	y	z	{		
71	72	73	74	75	76	77	78	79	7a	7b	7c	
}	~	Ä	Å	Ç	É	Ñ	Ö	Ü	á	à	â	
7d	7e	8e	8f	80	90	a5	99	9a	a0	85	83	
ä	ã	å	ç	é	è	ê	ë	í	ì	î	ï	
84	c6	86	87	82	8a	88	89	a1	8d	8c	88	
ñ	ó	ò	ô	ö	õ	ú	ù	û	ü	†	°	
a4	a2	95	93	94	e4	a3	97	96	81		f8	
ç	£	§	•	¶	β	®	©	™	'	¨	Æ	
bd	9c	f5		f4	e1	a9	b8		ef	f9	92	
ø	±	¥	μ	α	ο	æ	ø	¿	¡	¬	f	
9d	f1	be	e6	a6	a7	91	96	98	ad	aa	9f	
<<	>>	...	À	Ã	Õ	€	œ	—	—	“	”	
9e	9f		b7	c7	e5							

※1 「0020」は半角スペースを表示します。

次のページに続きます。

キリル文字ストロークフォント専用文字一覧

キリル文字としてサポートしている文字は次のとおりです。

各文字の下には文字コードを記載しています。上段が Native コード、下段が Unicode です。

	!	”	#	\$	%	&		()	*	+	,	-	.	/
0x20	0x21	0x22	0x23	0x24	0x25	0x26	0x27	0x28	0x29	0x2A	0x2B	0x2C	0x2D	0x2E	0x2F
0x0020	0x0021	0x0022	0x0023	0x0024	0x0025	0x0026	0x0027	0x0028	0x0029	0x002A	0x002B	0x002C	0x002D	0x002E	0x002F
0	1	2	3	4	5	6	7	8	9	:	;	<	=	>	?
0x30	0x31	0x32	0x33	0x34	0x35	0x36	0x37	0x38	0x39	0x3A	0x3B	0x3C	0x3D	0x3E	0x3F
0x0030	0x0031	0x0032	0x0033	0x0034	0x0035	0x0036	0x0037	0x0038	0x0039	0x003A	0x003B	0x003C	0x003D	0x003E	0x003F
@	A	B	C	D	E	F	G	H	I	J	K	L	M	N	O
0x40	0x41	0x42	0x43	0x44	0x45	0x46	0x47	0x48	0x49	0x4A	0x4B	0x4C	0x4D	0x4E	0x4F
0x0040	0x0041	0x0042	0x0043	0x0044	0x0045	0x0046	0x0047	0x0048	0x0049	0x004A	0x004B	0x004C	0x004D	0x004E	0x004F
P	Q	R	S	T	U	V	W	X	Y	Z	[¥]	^	_
0x50	0x51	0x52	0x53	0x54	0x55	0x56	0x57	0x58	0x59	0x5A	0x5B	0x5C	0x5D	0x5E	0x5F
0x0050	0x0051	0x0052	0x0053	0x0054	0x0055	0x0056	0x0057	0x0058	0x0059	0x005A	0x005B	0x005C	0x005D	0x005E	0x005F
`	a	b	c	d	e	f	g	h	i	j	k	l	m	n	o
0x60	0x61	0x62	0x63	0x64	0x65	0x66	0x67	0x68	0x69	0x6A	0x6B	0x6C	0x6D	0x6E	0x6F
0x0060	0x0061	0x0062	0x0063	0x0064	0x0065	0x0066	0x0067	0x0068	0x0069	0x006A	0x006B	0x006C	0x006D	0x006E	0x006F
p	q	r	s	t	u	v	w	x	y	z	{		}	~	
0x70	0x71	0x72	0x73	0x74	0x75	0x76	0x77	0x78	0x79	0x7A	0x7B	0x7C	0x7D	0x7E	0x7F
0x0070	0x0071	0x0072	0x0073	0x0074	0x0075	0x0076	0x0077	0x0078	0x0079	0x007A	0x007B	0x007C	0x007D	0x007E	0x007F
б	ѓ	ƒ	ѓ	„	…	†	‡		‰	Ј	<	Њ	Ќ	ћ	Џ
0x80	0x81	0x82	0x83	0x84	0x85	0x86	0x87	0x88	0x89	0x8A	0x8B	0x8C	0x8D	0x8E	0x8F
0x0402	0x0403	0x201A	0x0453	0x201E	0x2026	0x2020	0x2021	0x20AC	0x2030	0x0409	0x2039	0x040A	0x040C	0x040B	0x040F
ђ	‘	’	“	”	.	-	—		™	Ј	>	њ	ќ	ћ	џ
0x90	0x91	0x92	0x93	0x94	0x95	0x96	0x97	0x98	0x99	0x9A	0x9B	0x9C	0x9D	0x9E	0x9F
0x0452	0x2018	0x2019	0x201C	0x201D	0x2022	0x2013	0x2014		0x2122	0x0459	0x203A	0x045A	0x045C	0x045B	0x045F
Ў	ў	Ј	Љ	Њ	Ћ	Ќ	Ѝ	Ў	©	£	«	¬	®	İ	
0xA0	0xA1	0xA2	0xA3	0xA4	0xA5	0xA6	0xA7	0xA8	0xA9	0xAA	0xAB	0xAC	0xAD	0xAE	0xAF
0x00A0	0x040E	0x045E	0x0408	0x00A4	0x0490	0x00A6	0x00A7	0x0401	0x00A9	0x0404	0x00AB	0x00AC	0x00AD	0x00AE	0x0407
°	±	І	і	г	μ	¶	·	ë	No.	ε	»	j	S	s	ı
0xB0	0xB1	0xB2	0xB3	0xB4	0xB5	0xB6	0xB7	0xB8	0xB9	0xBA	0xBB	0xBC	0xBD	0xBE	0xBF
0x00B0	0x00B1	0x0406	0x0456	0x0491	0x00B5	0x00B6	0x00B7	0x0451	0x2116	0x0454	0x00BB	0x0458	0x0405	0x0455	0x0457
А	Б	В	Г	Д	Е	Ж	З	И	Й	К	Л	М	Н	О	П
0xC0	0xC1	0xC2	0xC3	0xC4	0xC5	0xC6	0xC7	0xC8	0xC9	0xCA	0xCB	0xCC	0xCD	0xCE	0xCF
0x0410	0x0411	0x0412	0x0413	0x0414	0x0415	0x0416	0x0417	0x0418	0x0419	0x041A	0x041B	0x041C	0x041D	0x041E	0x041F
Р	С	Т	У	Ф	Х	Ц	Ч	Ш	Щ	Ъ	Ы	Ь	Э	Ю	Я
0xD0	0xD1	0xD2	0xD3	0xD4	0xD5	0xD6	0xD7	0xD8	0xD9	0xDA	0xDB	0xDC	0xDD	0xDE	0xDF
0x0420	0x0421	0x0422	0x0423	0x0424	0x0425	0x0426	0x0427	0x0428	0x0429	0x042A	0x042B	0x042C	0x042D	0x042E	0x042F
а	б	в	г	д	е	ж	з	и	й	к	л	м	н	о	п
0xE0	0xE1	0xE2	0xE3	0xE4	0xE5	0xE6	0xE7	0xE8	0xE9	0xEA	0xEB	0xEC	0xED	0xEE	0xEF
0x0430	0x0431	0x0432	0x0433	0x0434	0x0435	0x0436	0x0437	0x0438	0x0439	0x043A	0x043B	0x043C	0x043D	0x043E	0x043F
р	с	т	у	ф	х	ц	ч	ш	щ	ъ	ы	ь	э	ю	я
0xF0	0xF1	0xF2	0xF3	0xF4	0xF5	0xF6	0xF7	0xF8	0xF9	0xFA	0xFB	0xFC	0xFD	0xFE	0xFF
0x0440	0x0441	0x0442	0x0443	0x0444	0x0445	0x0446	0x0447	0x0448	0x0449	0x044A	0x044B	0x044C	0x044D	0x044E	0x044F

タイ語ストロークフォント専用文字一覧

タイ語としてサポートしている文字は次のとおりです。

各文字の下には文字コードを記載しています。上段が Native コード、下段が Unicode です。


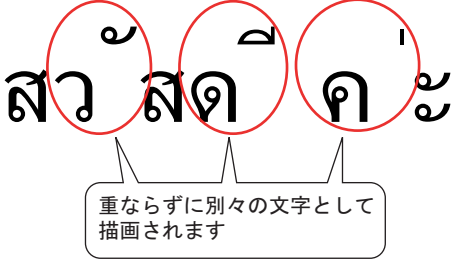
重要 ・ 赤色の文字は、「重ね文字」として使用されるため単独で使用することはできません。

	!	"	#	\$	%	&		()	*	+	,	-	.	/					
0x20	0x21	0x22	0x23	0x24	0x25	0x26	0x27	0x28	0x29	0x2A	0x2B	0x2C	0x2D	0x2E	0x2F					
0x0020	0x0021	0x0022	0x0023	0x0024	0x0025	0x0026	0x0027	0x0028	0x0029	0x002A	0x002B	0x002C	0x002D	0x002E	0x002F					
0	1	2	3	4	5	6	7	8	9	:	;	<	=	>	?					
0x30	0x31	0x32	0x33	0x34	0x35	0x36	0x37	0x38	0x39	0x3A	0x3B	0x3C	0x3D	0x3E	0x3F					
0x0030	0x0031	0x0032	0x0033	0x0034	0x0035	0x0036	0x0037	0x0038	0x0039	0x003A	0x003B	0x003C	0x003D	0x003E	0x003F					
@	A	B	C	D	E	F	G	H	I	J	K	L	M	N	O					
0x40	0x41	0x42	0x43	0x44	0x45	0x46	0x47	0x48	0x49	0x4A	0x4B	0x4C	0x4D	0x4E	0x4F					
0x0040	0x0041	0x0042	0x0043	0x0044	0x0045	0x0046	0x0047	0x0048	0x0049	0x004A	0x004B	0x004C	0x004D	0x004E	0x004F					
P	Q	R	S	T	U	V	W	X	Y	Z	[¥]	^	_					
0x50	0x51	0x52	0x53	0x54	0x55	0x56	0x57	0x58	0x59	0x5A	0x5B	0x5C	0x5D	0x5E	0x5F					
0x0050	0x0051	0x0052	0x0053	0x0054	0x0055	0x0056	0x0057	0x0058	0x0059	0x005A	0x005B	0x005C	0x005D	0x005E	0x005F					
`	a	b	c	d	e	f	g	h	i	j	k	l	m	n	o					
0x60	0x61	0x62	0x63	0x64	0x65	0x66	0x67	0x68	0x69	0x6A	0x6B	0x6C	0x6D	0x6E	0x6F					
0x0060	0x0061	0x0062	0x0063	0x0064	0x0065	0x0066	0x0067	0x0068	0x0069	0x006A	0x006B	0x006C	0x006D	0x006E	0x006F					
p	q	r	s	t	u	v	w	x	y	z	{		}	~						
0x70	0x71	0x72	0x73	0x74	0x75	0x76	0x77	0x78	0x79	0x7A	0x7B	0x7C	0x7D	0x7E	0x7F					
0x0070	0x0071	0x0072	0x0073	0x0074	0x0075	0x0076	0x0077	0x0078	0x0079	0x007A	0x007B	0x007C	0x007D	0x007E	0x007F					
					...															
0x80	0x81	0x82	0x83	0x84	0x85	0x86	0x87	0x88	0x89	0x8A	0x8B	0x8C	0x8D	0x8E	0x8F					
0x20AC					0x2026															
	‘	’	“	”	•	—	—													
0x90	0x91	0x92	0x93	0x94	0x95	0x96	0x97	0x98	0x99	0x9A	0x9B	0x9C	0x9D	0x9E	0x9F					
	0x2018	0x2019	0x201C	0x201D	0x2022	0x2013	0x2014													
	ก	ข	ช	ค	ด	ต	ถ	ง	จ	ฉ	ช	ซ	ณ	ญ	ฎ	ฏ				
0xA0	0xA1	0xA2	0xA3	0xA4	0xA5	0xA6	0xA7	0xA8	0xA9	0xAA	0xAB	0xAC	0xAD	0xAE	0xAF					
0x00A0	0x00E01	0x00E02	0x00E03	0x00E04	0x00E05	0x00E06	0x00E07	0x00E08	0x00E09	0x00E0A	0x00E0B	0x00E0C	0x00E0D	0x00E0E	0x00E0F					
ฐ	ฑ	ฒ	ณ	ด	ต	ถ	ท	ธ	น	บ	ป	ผ	ฝ	พ	ฟ					
0xB0	0xB1	0xB2	0xB3	0xB4	0xB5	0xB6	0xB7	0xB8	0xB9	0xBA	0xBB	0xBC	0xBD	0xBE	0xBF					
0x00E10	0x00E11	0x00E12	0x00E13	0x00E14	0x00E15	0x00E16	0x00E17	0x00E18	0x00E19	0x00E1A	0x00E1B	0x00E1C	0x00E1D	0x00E1E	0x00E1F					
ภ	ม	ย	ร	ฤ	ล	ฬ	ว	ศ	ษ	ส	ห	ฬ	อ	ฮ	ย					
0xC0	0xC1	0xC2	0xC3	0xC4	0xC5	0xC6	0xC7	0xC8	0xC9	0xCA	0xCB	0xCC	0xCD	0xCE	0xCF					
0x00E20	0x00E21	0x00E22	0x00E23	0x00E24	0x00E25	0x00E26	0x00E27	0x00E28	0x00E29	0x00E2A	0x00E2B	0x00E2C	0x00E2D	0x00E2E	0x00E2F					
๒	๓	๔	๕	๖	๗	๘	๙	๐	๑	๒	๓	๔	๕	๖	๗	๘	๙	๐		
0xD0	0xD1	0xD2	0xD3	0xD4	0xD5	0xD6	0xD7	0xD8	0xD9	0xDA	0xDB	0xDC	0xDD	0xDE	0xDF					
0x00E30	0x00E31	0x00E32	0x00E33	0x00E34	0x00E35	0x00E36	0x00E37	0x00E38	0x00E39	0x00E3A							๐	๑		
๑	๒	๓	๔	๕	๖	๗	๘	๙	๐	๑	๒	๓	๔	๕	๖	๗	๘	๙	๐	
0xE0	0xE1	0xE2	0xE3	0xE4	0xE5	0xE6	0xE7	0xE8	0xE9	0xEA	0xEB	0xEC	0xED	0xEE	0xEF					
0x00E40	0x00E41	0x00E42	0x00E43	0x00E44	0x00E45	0x00E46	0x00E47	0x00E48	0x00E49	0x00E4A	0x00E4B	0x00E4C	0x00E4D	0x00E4E	0x00E4F					
๐	๑	๒	๓	๔	๕	๖	๗	๘	๙	๐	๑	๒	๓	๔	๕	๖	๗	๘	๙	๐
0xF0	0xF1	0xF2	0xF3	0xF4	0xF5	0xF6	0xF7	0xF8	0xF9	0xFA	0xFB	0xFC	0xFD	0xFE	0xFF					
0x00E50	0x00E51	0x00E52	0x00E53	0x00E54	0x00E55	0x00E56	0x00E57	0x00E58	0x00E59	0x00E5A	0x00E5B									

MEMO

- タイ語では複数の Unicode で 1 つの文字を示す文字（重ね文字）が存在しますが、GP 上では重ね文字は別々の文字として認識されます。そのため、GP-Pro EX 上で描画した文字と GP 上で表示される文字の形状が異なる場合があります。

（例）こんにちはこの意味

GP-Pro EX	GP 上
	 <p>重ならず別々の文字として描画されます</p>

- キー部品にタイ語の重ね文字を使用することはできません。

6.2.2 設定手順

- MEMO**
- ・「日本語標準フォント」、「欧米標準フォント」、「欧米ストロークフォント」はフォントの追加 / 削除の設定（以下、手順 1 ~ 手順 4）が不要です。文字列の設定から始めてください。
 - ・設定内容の詳細は設定ガイドを参照してください。
☞「9.12.1 文字列の設定ガイド」（9-76 ページ）
 - ・文字列については、「9.3 文字を書きたい」（9-23 ページ）を参照してください。

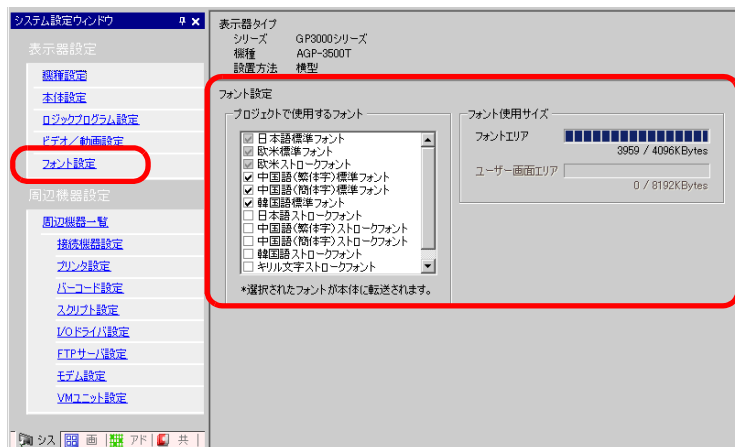
通常使用するフォントです。

ストロークフォントは自由に拡大でき、標準フォントは小さい文字もきれいに表示します。

（例）ストロークフォントでの文字列

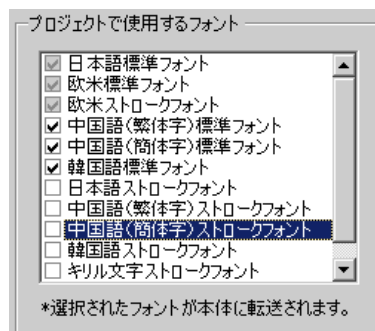
「中国語（簡体字）」 **設定入力画面**

- 1 GP-Pro EX の [システム設定ウィンドウ] の [フォント設定] をクリックすると、[フォント設定] 画面が表示されます。

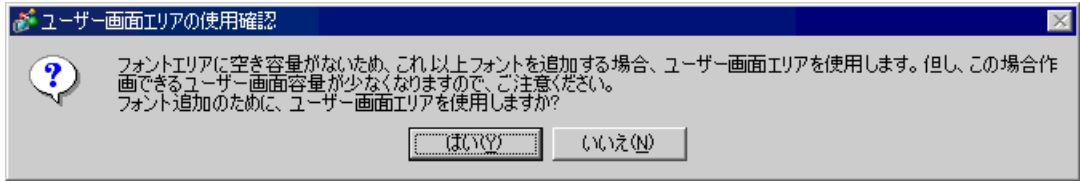


- MEMO**
- ・ワークスペースに [システム設定ウィンドウ] タブが表示されていない場合は、[表示 (V)] メニューから [ワークスペース (W)] を選択し、[システム設定ウィンドウ (S)] を選択します。

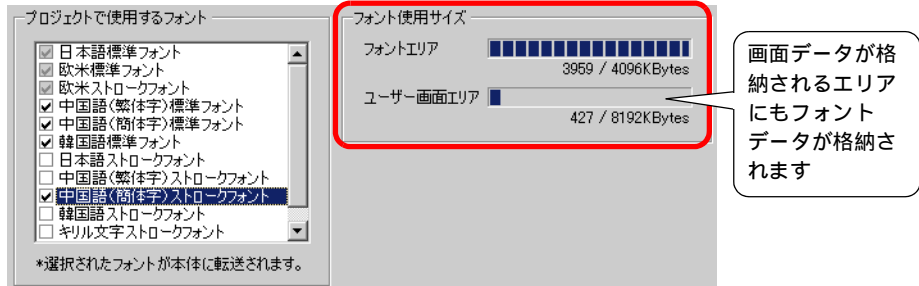
- 2 [プロジェクトで使用するフォント] で、[中国語（簡体字）ストロークフォント] の にチェックをいれてフォントを追加します。



3 チェックをいれると以下のような注意が表示されます。

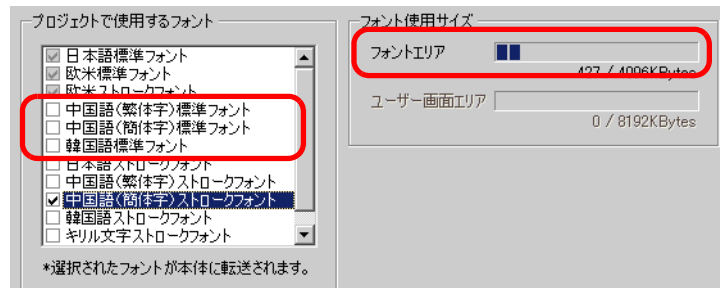


[フォントエリア]内に格納しきれないフォント容量を[ユーザー画面エリア]に収めてよい場合、または手順4のように、後でフォントエリアを調整する場合は[はい]をクリックします。[はい]をクリックすると、ユーザー画面エリアの領域も使用していることが確認できます。



[いいえ]をクリックすると、フォントの追加をキャンセルします。

4 使用しないフォントのチェックをはずします。より多くの空き容量をフォントエリア内に確保できます。

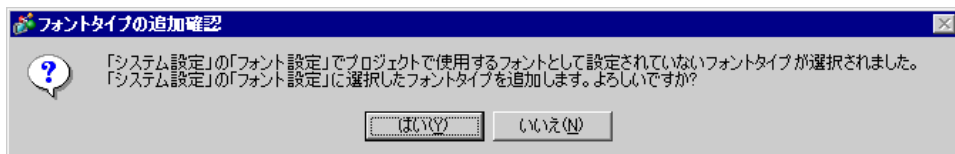


- 5 「中国語（簡体字）ストロークフォント」での文字列を例に作画します。文字列を作画領域に配置してダブルクリックします。[フォントタイプ]を[ストロークフォント]に、[表示言語]を[中国語（簡体字）]を設定し文字をローマ字入力したら、[OK]で[文字列]ダイアログボックスを閉じます。



MEMO

- ・ [フォントタイプ]で[ストロークフォント]を選択した瞬間や[表示言語]を変更した瞬間に、以下のダイアログボックスが表示される場合があります。フォントの追加より先にスイッチの設定を行ったため、フォントタイプを追加するかどうか確認するものです。



フォントを追加する場合は、[はい]をクリックします。
 [キャンセル]するとフォントの追加は取り消され、その状態でGPに転送すると、設定した文字列は表示できません。

6.3 イメージフォント

6.3.1 詳細

Windows フォントで作画する場合に使用します。

標準スタイルのほか、太文字や斜体に装飾できます。

「HGP 創英角ポップ体 / 斜体」

イメージフォント

「MS ゴシック」

イメージフォント

「Helvetica/ 斜体」

Image Font

重要

- イメージフォントは、部品の銘板 / 文字列で [直接文字列] を指定した場合のみ使用できます。

文字の特徴

- いろんな Windows フォントの文字を表示できる
Windows フォントをビットマップイメージにして表示します。

イメージフォント

例「HGP 創英角ポップ体 / 斜体」

- 拡大 / 縮小、文字サイズの大小にかかわらず文字がきれい
例えば、文字列の文字数を増やすことで配置サイズが拡大されても、設定されたフォントと文字サイズできれいに表示します。

12345



12345

- 太文字、斜体に装飾できる
- 使いすぎるとユーザー画面エリア容量が制限される
イメージフォントはユーザー画面エリアの領域を使用します。
文字サイズ、文字数が増えると、画面作成のための容量を制限する原因になります。
[プロジェクト (F)] メニューから [プロパティ (I)] - [プロジェクト情報 (I)] - [送信データ] の [送信サイズ] を確認し、イメージフォントを使いすぎないように注意してください。

MEMO

- ユーザー画面エリアの容量は GP の機種によって異なります。

☞ 「1.3 機種別サポート機能一覧」(1-4 ページ)

6.3.2 設定手順

MEMO • 設定内容の詳細は設定ガイドを参照してください。

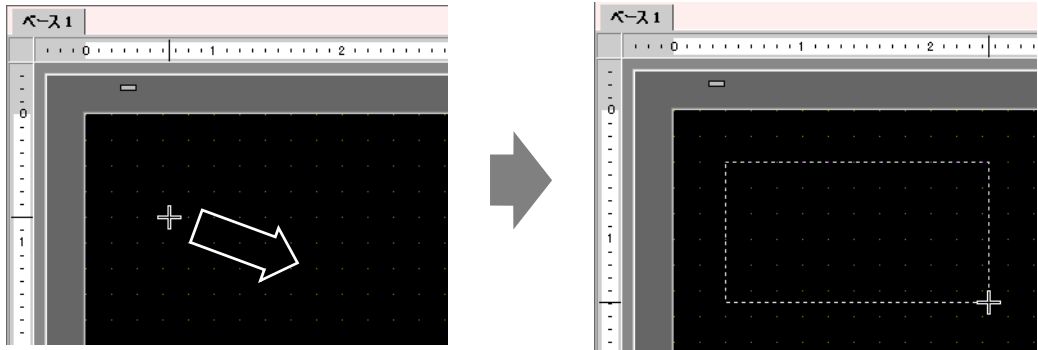
☞ 「9.12.1 文字列の設定ガイド」(9-76 ページ)

「イメージフォント」を使用します。標準スタイルのほか、太文字や斜体に装飾できます。

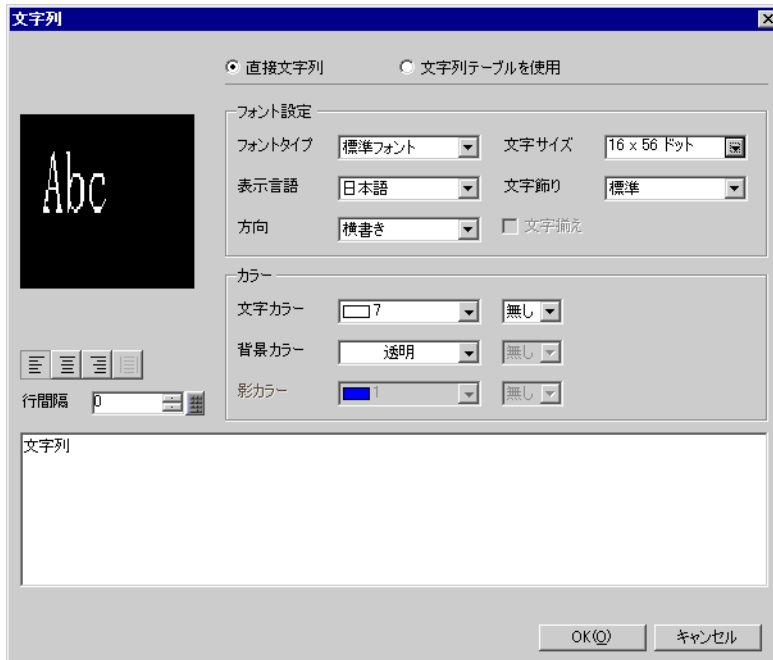
「HGP 創英角ポップ体 / 斜体」

イメージフォント

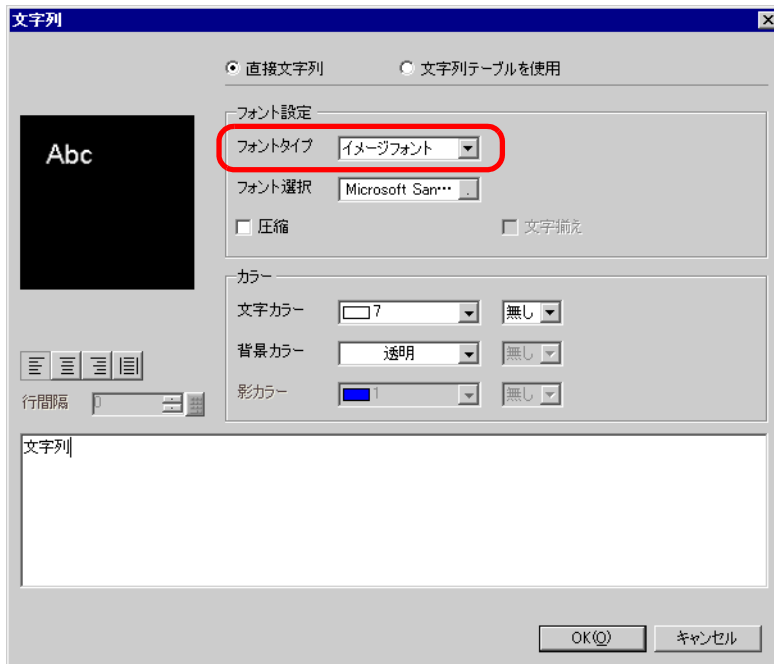
- 1 [描画 (D)] メニューから [文字列 (S)] を選択するか、**A** をクリックし、ベース画面上でクリックしたら希望の大きさをドラッグで指定します。



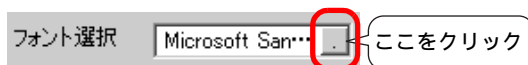
- 2 配置したら、1 度右クリックして文字列の描画モードを解除します。次に、文字列をダブルクリックすると、設定ダイアログボックスが開きます。



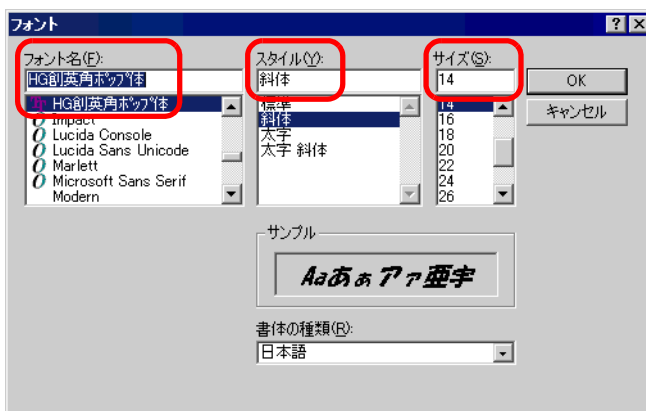
3 [フォントタイプ]で[イメージフォント]を選択します。



4 [フォント選択]のプルダウンをクリックすると設定ダイアログが開きます。



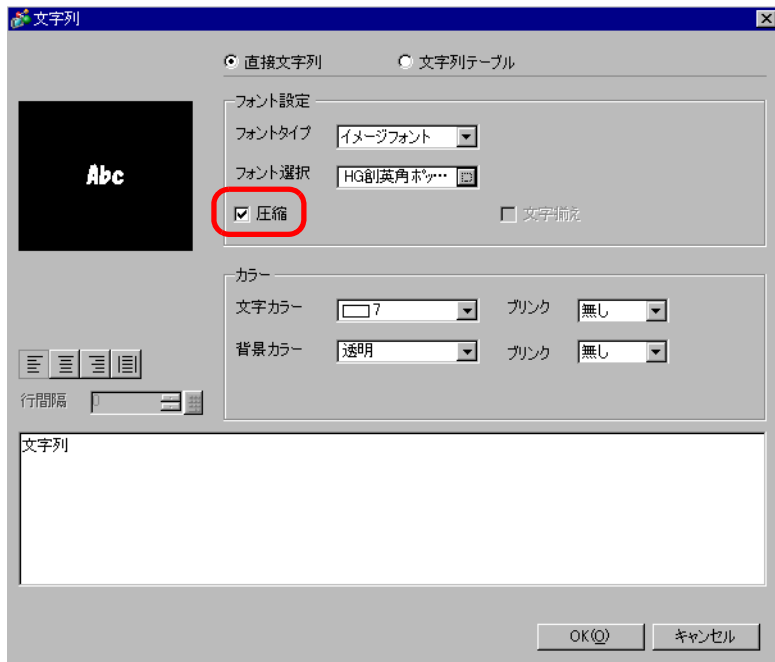
5 [フォント名](例「HG 創英角ポップ体」)、[スタイル](例「斜体」)、[サイズ](例「14」)を選択してOKをクリックします。



MEMO

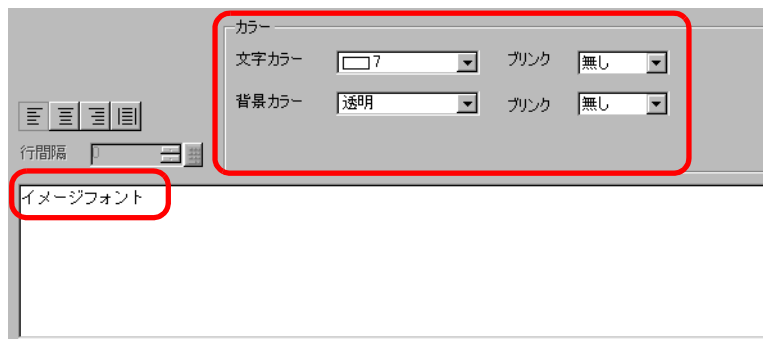
- 縦書きする場合、[フォント名]で縦書き用フォント(@から始まるフォント「例：@MS ゴシック」)を指定してください。

6 [圧縮] をクリックしてチェックをいれます。文字によっては、約 1/2 の容量に圧縮します。

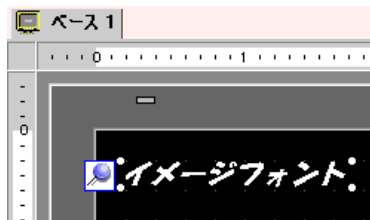


MEMO ・ プロジェクトファイル容量の軽減のため、[圧縮] を設定することをお奨めします。

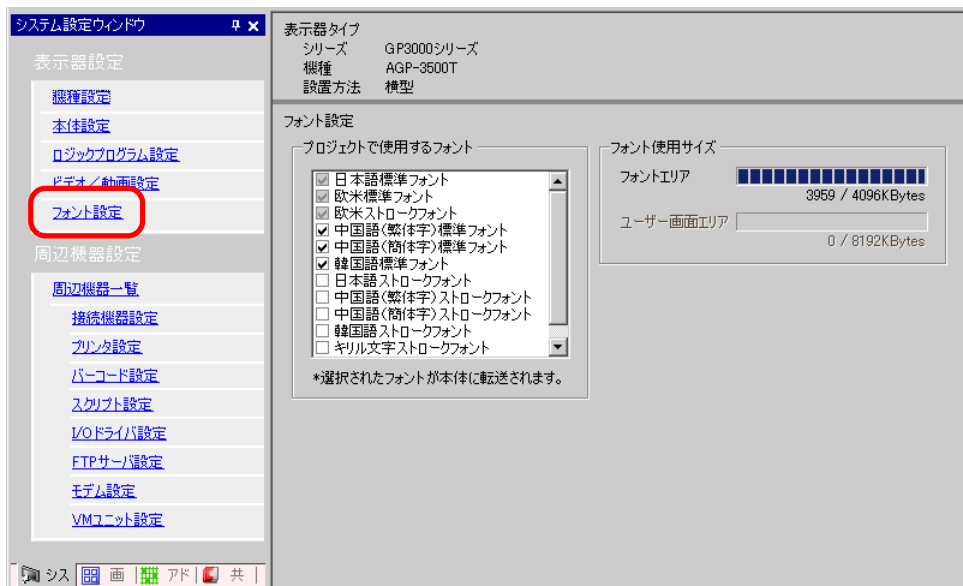
7 ご希望のカラーを選択して、文字列入力枠に文字を入力します。



8 [OK] をクリックしたら完成です。



6.4 [フォント設定] の設定ガイド



設定項目	設定内容
フォント設定	フォント設定を行います。
プロジェクトで使用するフォント	<p>プロジェクトファイルで使用するフォントを選択します。</p> <p>MEMO</p> <ul style="list-style-type: none"> ・ [日本語標準フォント]、 [欧米標準フォント]、 [欧米ストロークフォント] は標準搭載なので解除できません。
フォント使用サイズ	フォントで使用するメモリサイズを表示します。
フォントエリア	フォントエリアで使用中のメモリサイズを 0/4096K バイト ~ 4096/4096K バイトで表示します。
ユーザー画面エリア	<p>ユーザ画面エリアで使用中のフォントのメモリサイズを表示します。GP の機種によってユーザ画面エリア容量は異なります。</p> <p>☞ 「1.3 機種別サポート機能一覧」</p>

6.5 制限事項

6.5.1 標準フォントの制限事項

- [標準フォント]の[表示言語]を[欧米]に選択した場合のみ、[6 × 10 ドット]、[8 × 13 ドット]、[13 × 23 ドット]の3種類の固定サイズからご希望の文字サイズが選択できます。
- [文字サイズ]を[6 × 10 ドット]の固定サイズに設定した場合、[文字飾り]から[太文字]は選択できません。
- 文字列テーブルに登録された文字列を[固定サイズ]で部品などに表示する場合、欧米の文字列テーブルを参照して、部品などの文字列を選択・追加してください。欧米の言語設定がされていないテーブル上の文字は正しく表示できません。
- [ストロークフォント]で入力された部品の銘板や文字列で、フォントタイプを[標準フォント]に変更すると、文字が表示されない場合があります。
- GP-Pro EX 上と GP 本体上で見比べると、標準フォントの文字の形状に差異が出る場合があります。標準フォントが Windows のフォントを使用して GP-Pro EX 上に表示されるために起こります。

6.5.2 イメージフォントの制限事項

- [イメージフォント]はビットマップイメージです。[表示言語]、[文字タイプ]および縦書き文字列([方向]を[縦]に指定)は設定できません。